



ÜNYE TİCARET BORSASI STRATEJİK PLANI (2021– 2024 DÖNEMİ)

ÜNYE TİCARET BORSASI

ADRES: Liseler Mah. Devlet Sahil Yolu No:355

Ünye / Ordu Türkiye

TEL: (+90) 452 323 17 07 (+90) 452 323 62 35 (+90) 452 323 61 67 (+90) 452 324 06 21

FAKS:(+90) 452 323 48 28

unyetb@tobb.org.tr



SİYASİ, ASKERİ ZAFERLER NE KADAR BÜYÜK OLURLARSA OLSUNLAR, EKONOMİK ZAFERLERLE TAÇLANDIRILMAZLARSA MEYDANA GELEN ZAFERLER DEVAMLI OLAMAZ, AZ ZAMANDA SÖNER.

KEMAL ATATÜRK

İÇİNDEKİLER

SUNUŞ	4
ŞEHRİN TARİHÇESİ	5-8
ŞEHRİN COĞRAFİ DURUMU VE İKLİMİ	8
EKONOMİK DURUM	8-10
TURİZM	10-11
BÖLGEMİZİN TEMEL ÜRÜNÜ OLAN FINDIKTA GENEL DURUM	12-19
İÇ ANALİZ (BORSANIN TARİHSEL GELİŞİMİ)	20-26
YASAL YÜKÜMLÜLÜKLER VE MEVZUAT YAPISI	26-29
PAYDAŞ ANALİZİ	29-31
KURUM İÇİ ANALİZ VE GELECEKTEN BEKLENTİLERİMİZ	32
SWOT ANALİZİ	33
ÜNYE TİCARET BORSASI TEŞKİLAT YAPISI	34-36
DEĞERLERİMİZ,İLKELERİMİZ,FIRSATLARIMIZ	36-37
TEHDİTLERİMİZ , GÜÇLÜ VE ZAYIF YÖNLERİMİZ	38-39
STRATEJİK PLAN HAZIRLIK ÇALIŞMALARI ANALİZ/DEĞERLENDİRME	39
KURUM STRATEJİSİ VE STRATEJİK AMAÇLAR	40-43
YILLIK İŞ PLANLARI VE YAKLAŞIK MALİYETLER	44
RİSK ANALİZİ	45-50
STRATEJİK PLANIN UYGULANMASI, İZLENMESİ VE DEĞERLENDİRİLMESİ	
SONUÇ	51



SUNUŞ

Değişim ve gelişim süreçlerinin hız kazandığı çağımızda; bu süreçleri doğru ve hızlı bir şekilde algılayan toplumlar, kurumlar öncü ve önder olma yeteneklerini artırarak, toplumların ekonomik, sosyal, kültürel ve düşünsel gereksinimlerini karşılayabilmektedirler. Bu süreçte lider konumunda olabilmemiz, her alanda algılama ve reaksiyon verebilme yeteneklerimizi geliştirmemize bağlıdır. Stratejik planlama süreci kamu idareleri ve tüm kurumların kalkınma planları, programlar ve benimsedikleri temel ilkeler çerçevesinde geleceğe ilişkin misyon ve vizyonlarını oluşturmak, kendilerine stratejik ve ölçülebilir hedefler belirlemek, performanslarını önceden belirlenen göstergeler doğrultusunda ölçmek ve bu sürecin değerlendirmesini yapmak amacıyla katılımcı yöntemlerle hazırlanmasına ilişkin çalışmalarımızı kapsamaktadır.

Başka bir ifade ile stratejik planlar; kurumun misyon ve vizyonunu gerçekleştirebilmesi için hangi planları uygulamaya koyacağını göstermek için hazırlanır. Kurumların; bugün sahip oldukları kaynakları, gelecekte ortaya çıkacak durumlara göre yönlendirme yeteneğine sahip olabilmeleri için gerekli olan Stratejik Yönetimin ilk aşamasıdır Stratejik plan.

Kurum olarak önemli işlevlerimizden biriside ilçemiz adına yararlı ve kaliteli hizmetler sunmak ve ilçemizi hak ettiği yerlere getirmektir. Bu anlamda alacağımız her mesafe dolayısı ile İlimize, bölgemize ve ülkemize artı değer olarak yansıyacaktır. Bu amaçlarla hazırlanan bu stratejik plan aynı zamanda hizmet sunduğumuz üyelerimize karşı sorumluluğumuzu gösteren yazılı bir beyandır da.

Stratejik planı yapma aşamasında kendimize paydaş-ortak olarak gördüğümüz kurum ve kuruluşların önerilerini ve beklentilerini de göz önüne alarak süreci değerlendirmeye çalıştık. Bu belge aynı zamanda kendimizi değerlendirmemizi sağlayacak ve belirlediğimiz hedefleri yerine getirmede ölçü olacak ve hesap verilebilirliğimizi kolaylaştıracaktır.

Bu bağlamda birimlerimizin, meclisimizin, paydaşlarımızın ve üyelerimizin katkısı ile hazırlanan, revize edilen bu planlama süreci ile hizmet sunmada ve ilçemize artı değerler katmada arzuladığımız ivmeyi kazanarak daha iyi bir konumda olacağımıza inancımı ifade ederek uygulama da herkese başarılar diliyorum.

Mustafa USLU
Yönetim Kurulu Başkanı

ÜNYE'NİN TARİHÇESİ

Ünye'nin çok eski ve köklü bir tarihi vardır. Kuruluşu tarih öncesi çağlara, yani yazının kullanılmasından daha eskilere kadar uzanmaktadır. Bu tarihi, en eski dönem, türk fetihlerine kadar olan dönem, ilk fetihlerden Osmanlılara kadar olan devre, Osmanlı dönemi istiklal harbi ve cumhuriyetten günümüze kadar geçen dönem olmak üzere sekiz bölümde incelemek faydalı olacaktır.

1. TARİH ÖNCESİ DÖNEMDE ÜNYE ÇEVRESİ

Yapılan araştırmalar Ünye çevresinin Anadolu'daki en eski yerleşim yerleri arasında olduğunu göstermiştir. Ünye çevresinin prehistorik dönemi ile ilgili olarak en geniş çaplı araştırma, kendisi de Ünyeli olan Ankara Üniversitesi Dil ve Tarih Coğrafya Fakültesi Arkeoloji Bilim Dalı Profesörlerinden rahmetli Kılıç Kökten tarafından yapılmıştır. Kılıç Kökten'in Ünye'nin doğusunda Yüceler köyü civarındaki mağaralarda 1944-45 yıllarında ve 1963 yılında Cevizdere vadisinde yaptığı kazılar sonucu, bu yörede milattan önce Kazılarda yontma ve cilalı taş devirlerine ait aletler ve silahlarla toprak kapların yanı sıra, insan ve evcil hayvanlara ait iskelet parçaları da bulunmuştur. Araştırmalar esnasında bulunan çakmaktaşıdan bir el baltası, Alt Paleolitik döneme aittir ve Karadeniz kıyılarında elde edilen en eski buluntu olma özelliğini taşımaktadır. Bunun yanı sıra Orta ve Üst Paleolitik dönemlere ait olarak da çeşitli çakmaktaşı aletler elde edilmiştir. Bütün bu bulgulara göre, Ünye çevresinde milattan önce (MÖ) XV. Bin yıla kadar uzanan bir yerleşik hayat olduğu kesin olarak anlaşılmıştır.

2. İLK TÜRK FETİHLERDEN OSMANLILARA KADAR ÜNYE

Tarih boyunca İskitler, Sabirler ve Hunlar gibi çeşitli Türk asıllı veya içinde Türk unsurlar da bulunan kavim ve devletler Anadolu'ya ilgi göstermiş ve zaman zaman da daha ziyade kısa süreli olmak üzere çeşitli fetihler yapmışlardır. Abbasiler döneminde de, İslam ordularının çoğunluğu Türklerden meydana geliyordu. Bizans ile uzun süreli savaşlar sebebi ile sınırları korumak için Abbasiler Doğu Anadolu'ya çok sayıda Türk ailesini yerleştirmişlerdi. Ancak, Anadolu'nun tümüyle ve kesin olarak Türk vatanı haline gelmesi Selçuklular döneminde olmuştur. Selçuklular Anadolu'ya ilk kez daha imparatorluk haline gelmeden önce 1018 tarihinde Çağrı Bey komutasında keşif mahiyetinde bir akın yaptılar ve Orta Asya'da sıkışmış olan Türk milleti için ikinci vatan toprağını seçtiler. 1037 tarihinde Büyük Selçuklu İmparatorluğunun kurulmasından sonra giderek artan Selçuklu akınları ve Bizans ordusuna karşı kazanılan Hasankale ve bilhassa Malazgirt zaferlerinden sonra Anadolu tümüyle Selçuklu hakimiyetine girdi. Büyük Selçuklu İmparatorluğu, eski Türk devletlerinin çoğunda olduğu gibi, büyük bir konfederasyon şeklinde idi. Anadolu'nun orta-batı kesiminde, başkenti İznik olan Anadolu Selçuklu Devleti, orta-kuzey kesimlerinde de Danişmendliler Devleti hakimdi. 1080 yılında Ünye dahil bütün Karadeniz sahilleri Büyük Selçuklu İmparatorluğu'na bağlanmıştı. Büyük Selçuklu Sultanı Alparslan'ın Bizans karşısında elde ettiği Malazgirt zaferinden sonra, onun emri ve izniyle, çok sayıda Türk beyi fethettikleri yerleri kendi beylikleri sayılmak üzere Anadolu'da fetihler yaptılar. Canik bölgesindeki fetihler Danişmendli Devletinin kurucusu olan Melik Ahmed Danişmend Gazi tarafından başlatılmıştır.



3-ANADOLU SELÇUKLULARI DÖNEMİ

Ünye'nin ve bütün orta – kuzey Anadolu'nun Türkleşmesi ve İslâmlaşmasında mühim rol oynamış olan Danişmendliler, Yağbasan'dan sonra giderek güçlerini daha da yitirdiler. Anadolu Selçuklu hükümdarı Sultan II. Kılıç Arslan 1176 yılında Bizans'a karşı Miryokefalon'da büyük bir zafer kazandı. Bunun ardından Anadolu'da Türk birliğini sağlama çabalarını arttırdı ve 1178 yılında bütün Danişmendli toprakları Anadolu Selçuklu Devleti'ne katıldı. 1170-1180 yılları arasında, orta Asya ve Azerbaycan üzerinden Anadolu'ya çok büyük sayıdaki Türkmen boyları göç etmiştir. Orta Asya ve Maveraünnehir'e hakim olan Moğol asıllı Karahıtaylar'ın baskısı sebebi ile meydana gelen bu göçler Anadolu'da bazı geçici sıkıntı ve çatışmalara yol açmıştır. Bu göçlerin sonucunda, artık Anadolu'da Türkler nüfusun büyük bir çoğunluğunu meydana getirmişlerdir. Sultan II. Kılıç Arslan yaşlandığı için 1186 yılında eski Türk devlet geleneklerine göre ülkesini 11 eyalete ayırıp, her birinin başına oğullarından birini melik olarak tayin etti. Kendisi ise merkezde olan Konya'da idi. Bu meliklerden Rükneddin Süleyman Tokat ve yöresine hakimdi. Rükneddin Süleyman Karadeniz sahillerine sefer yaparak Samsun ve Ünye bölgelerini Anadolu Selçuklu Devletine bağladı.

64 OSMANLI DÖNEMİNDE ÜNYE

Osmanlı Devleti bütün Karadeniz'e hakim olduktan sonra, Ünye ve civarı uzun bir huzur ve sükûn dönemine girdi. Sahip olduğu uygun coğrafi konum sebebiyle Ünye bu dönemde önemli bir liman ve ticaret merkezi haline geldi. Bu dönemde siyasi tarih açısından çok önemli olaylar olmadıkça Ünye'nin adının tarihlerde geçmediği görülüyor. 16. asır ortalarında, Kanuni Sultan Süleyman'ın kanunnamelerine göre Ünye'nin dahil olduğu Canik livası Sivas eyaletine bağlanmıştı. Bu dönemde Ünye kalesinde 32, şehirde 152 asker nüfus vardı. Kalede bulunanların biri dizdar, biri kethüda, biri mehter 29'u muhafızdı. Belli görevlerden muaf tutulma kaydıyla 8 nefer kalenin tamirâtı işini üstlenmişlerdi. Aynı haklarla Ünye derbendinde 8 nefer beklemekteydi. Bu dönemde Ünye'nin 70.000 akçeden fazla yıllık geliri vardı.

5. AYANLAR DÖNEMİ

18. yüzyılda Osmanlı Devletinin girdiği uzun süren savaşlar ve dış gaileler yüzünden, devlet tarafından vergi toplama ve bazı mahalli problemlerin halledilmesi görevi ülke içindeki bir kısım nüfuzlu ailelere verildi. Bu aileler zamanla nüfuz alanlarını genişleterek mahalli güç odakları haline geldiler. Bunlar arasında Çapanoğulları ve Kozanoğulları en meşhur olanlarıdır. Bu dönemde Ünye merkez olmak üzere Canik bölgesi ayanı olarak da Caniklioğulları veya bir başka adlandırma ile Hacı Ali Paşa ailesini görmekteyiz.

6. SEFERBERLİK, İSTİKLAL HARBİ VE CUMHURİYET DÖNEMİNDE ÜNYE

1914 yılında Ünye ve civarında çok sayıda can ve mal kaybına yol açan seller oldu. Aynı yıl, Osmanlı Devleti birinci dünya savaşına girdi. Bu savaş halk arasında “Seferberlik” diyeanıla gelmektedir. Doğu Anadolu’da Rusya ile yapılan savaşlar kaybedildi ve Ruslar Hürşit Irmağına kadar olan bölgeyi işgal ettiler. Bunun üzerine, işgal edilen bölgeden yeni ve büyük bir Müslüman ahali göçü başladı. Aynı sıralarda, Rusya ile işbirliği yapan yerli Ermeniler çeşitli yerlerde ve bu arada Canik bölgesinde isyan hareketleri başlattılar. Sarala adında reisi olan bir Ermeni eşkıya çetesi Ünye’nin köylerine baskınlar yapıyordu. Savaş sırasında cephe gerisinin emniyetini garanti altına almak için Osmanlı Hükümeti Ermeni nüfusun geçici olarak o zaman Türkiye’nin bir vilayeti olan ve kritik konumda olmayan Suriye’ye nakledilmesi kararını verdi. Ünye ve bazı köylerinde yaşayan Ermeniler de nakledildi. Savaş bitince herkes eski memleketine dönecekti. Fakat savaş kaybedilip Suriye Fransızlar tarafından işgal edilince Ermeniler de orada yerleştiler ya da Fransa ve Amerika’ya göç ettiler. Birinci dünya savaşı Türk milletinin tarih boyunca uğradığı en büyük felaket oldu. Savaş öncesi elimizde bulunan toprakların üçte ikisinden fazlasını kaybettik. Askere alınan iki milyona yakın Mehmetçiğin dörtte biri geri dönebildi; kalanları şehit oldu veya kayboldu. Bu ülke nüfusunun onda biri, erkek nüfusun beşte biri, eli iş tutabilecek nüfusun ise yarısından çoğunun kaybedildiği mânâsına geliyordu. Binlerce yıllık tarihi boyunca Türk milleti ilk defa dünya çapında bir devlete sahip olmaktan çıkıp küçük bir coğrafyaya sıkışmıştı. Kurtuluş savaşındaki üstün gayretler olmasaydı, düşmanların bize o kadarını da fazla görecekleri şüphesizdi. Savaşta Ünye kıtlık, göç ve sefalet çekti ise de, düşman işgali felaketine uğramadı. Sadece 1916 yılının Kasım ayı civarında Rus gemileri tarafından bombalandı. Halk arasında anlatıldığına göre, Şehnuz türbesi civarından Rus gemilerinin ateşine top a tışı ile karşılık verilmiştir. Ahali bunu Şeyh Yunus’un bir keremeti diye yorumlamıştır. Rusya’da komünist ihtilal yapıp Kafkas cephesinde savaş sona erdikten sonra Ünye’ye ilk vapur 9 Nisan 1918 tarihinde mısır yüklü olarak gelmiş, bu münasebetle bir tören yapılarak dualar edilmişti. Savaş ve çok sayıdaki muhacir nüfus sebebiyle bu yıllarda Ünye ve bütün doğu Karadeniz’de sıtma salgını ortaya çıktı. Sıtma ile mücadele için Ünye’de ve birkaç merkezde laboratuvarlar ve sağlık tesisleri kuruldu. Yunanlılar İzmir’i işgal edince Ünye halkı 21 Mayıs 1919 tarihinde toplu olarak hükümete telgraf çekerek bir an önce işgalin sona erdirilip adaletin sağlanmasını istemişlerdir. Bu sıralarda, Karadeniz bölgesindeki Rumlar da Pontus devletini ihya etme k hayaliyle çeteler kurmuşlardı. Ünye’de de bu gizli örgütün Müdafaa-i Meşruta Cemiyeti legal adı altında bir şubesi faaliyet göstermekteydi. Pontusçular bölgedeki müslüman ahaliye hücum edip yıldırıma çalışıyorlardı. Orta ve doğu Karadeniz bölgesinde de Rum nüfus % 15 civarında bir azınlık idi. Ünye’de ise Rumlar nüfusun % 7 kadarını oluşturuyordu. Nüfusu çoğaltmak için Rusya’da yaşayan Rumlar gemilerle getirilip Karadeniz sahillerine çıkarılıyordu. Pontusçu Rumları desteklemek için Yunan savaş gemileri Karadeniz sahillerini bombaladılar. Pontusçuların niyetinin ciddi olduğu anlaşılınca bölgedeki Türk ahali de silaha sarılıp direniş örgütleri kurdular. Daha sonra Giresunlu milis kumandanı Topal Osman’ın önderliğinde Büyük Millet Meclisi’ne bağlı düzenli bir güç haline gelen Türk kuvvetleri Pontus çetecilerinin faaliyetlerine son verdi. Sonunda, bölgedeki Rum ahali yapılan anlaşmalar gereğince Yunanistan’a gönderildi; Yunanistan’da kalan Türkler de Türkiye’ye getirildi. 23 Nisan 1920 tarihinde Ankara’da toplanan Türkiye Büyük Millet Meclisinde (TBMM) Canik mebusu olarak Ünyeli Hasan Fehmi Efendi de bulunmaktaydı.

Pontusçu Rumlara karşı daha iyi mücadele edilmesi için TBMM’de Giresun’un vilayet olması yolunda karar alındı. Ordu kazası Giresun’a bağlanmayı reddedince, yeni bir TBMM kararı ile Ordu da vilayet yapıldı. Fakat Ordu’nun nüfusu ve çevresi bunun için yeterli değildi. Bu sebeple, Canik vilayetinin Ünye ve Fatsa kazalarının da Ordu’ya bağlanmasına karar verildi. Ordulular vilayet olmak için gereken masrafi tamamen kendileri karşıladılar. Bu karar, coğrafi ve iktisadi farklılık sebebiyle tarih boyunca Ordu ile ilgisi pek az olan Ünye ve Fatsa’da büyük tepki ile karşılandı. Ünye ve Fatsa halkı TBMM’ne çok sayıda telgraf çekerek, bu kararın değiştirilmesi, Ünye’nin vilayet yapıp Fatsa, Terme ve Karakuş’un buraya bağlanması isteklerini milletvekillerine bildirdiler. Ünye’de 17 Aralık 1920 tarihinde bunun için bir de miting yapıldı. Ancak bu teşebbüsler sonuç vermedi ve Ünye o tarihten bu yana Ordu’ya bağlı bir kaza

olarak kaldı. Cumhuriyet ilan edildikten sonra hazırlanan idari bölünüşe göre Ünye, Ordu iline bağlı bir ilçe idi. Karakuş nahiyesi 1954 yılında Ünye'den ayrılarak Akkuş adı ile ilçe haline getirildi. 1990 yılında da, Çaybaşı ve İkizce Ünye'den ayrılarak ilçe haline getirildi. Ünye'nin geçen yüzyıl sonlarında 10 bin civarına varan nüfusu, Cumhuriyet kurulduğunda uzun savaş yıllarındaki kıtlık, göç ve salgın hastalıklar sebebiyle azalmıştı. 1927 yılında yapılan sayımda şehir nüfusu 5443 bulundu. 1950'ye gelindiğinde nüfus 8735 olmuş, 1960'ta geçen asrın seviyesini aşarak 11350'e ulaşmıştı. 2012 yılında yapılan son sayımda ise Ünye'nin nüfusu 77.568 olarak bulundu.

Şehrin Coğrafi Durumu-İklimi

Ünye ilçesi 41-42 derece Kuzey paraleli ile 37-38 derece Doğu meridyenleri arasında yer almaktadır. Doğusunda Fatsa, Güneyinde Akkuş, Batısında Terme komşu ilçeleri olup, Kuzeyinde ise Karadeniz bulunmaktadır. İlçenin yüzölçümü 550 km²'dir. İlçemiz Ordu'ya 65 km, Samsun'a 87 km. ve uluslar arası Çarşamba havalimanına 70 km. uzaklıktadır.

İklim açısından yazları serin, kışları ılık, her mevsimi yağışlı olan Karadeniz ikliminin tipik özellikleri görülür. Bu iklime uygun olarak meydana gelen doğal bitki örtüsü meşe, gürgen ve kestane cinsinden ağaç toplulukları, kıyıdağ itibaren yüksek kısımlara doğru uzanan ormanları oluşturmakta olup, her taraf yeşilliklerle kaplıdır.

Nüfus

İlçe merkezinin nüfusu 77.568, belde ve köyler ile birlikte ise 114.790'dir. İlçemize bağlı 8 belde ve 59 köy bulunmaktadır. Ünye ilçesi konumu itibarı ile daha önce bünyesinden ayrılarak ayrı ilçe olan Akkuş, İkizce ve Çaybaşı ilçelerinin de dünyaya açılan kapısı durumundadır. Bu rakamlara göre ilçemiz Ordu Vilayetinin en büyük ilçesi durumundadır.

EKONOMİK DURUM:

Tarım ve Sanayi

İlçemizin arazi varlığı 550 bin dekar olup, bunun yaklaşık %63'ü olan 350 bin dekarı tarımsal amaçla kullanılmaktadır. İlçe nüfusunun %85'i geçimini tarımla temin etmektedir.

İlçe tarım arazilerinin %55'i tarımsal üretimde birinci sırayı alan fındık, %24'ü de kivi, mısır, fasulye, hurma, kabak çekirdeği gibi çeşitli tarla mahsulleri ve çeşitli meyve ve sebzeler üretilmektedir. Bunun dışında arıcılıkta önemli bir yer tutmaktadır. Diğer alanlarda % 9'u ormanlıklar, % 2'sinde mera ve çayırhıklar mevcut olup, % 10'u kullanılmayan arazilerdir. Fındık üretiminin sağlandığı araziler genellikle dağlık araziler olduğundan alternatif ürünlerin üretiminde değerlendirilememektedir.

Halkın birinci derece kaynağını teşkil eden fındık mahsulünün değerlendirilmesi, pazarlanması ve ihracatı 'Fındık Tarım Satış Kooperatifi' (FİSKOBİRLİK) ile ilçede kurulmuş bulunan özel fındık kırma fabrikalarınca yapılmaktadır. Fındık dışındaki bütün üretimler daha ziyade ilçe içi üretime ve üreticilerin kendi ihtiyaçlarına yöneliktir.

Türkiye Fındık Üretim Alanı Toplamı	548.000 ha.
Ordu	226.930 ha.
Ünye	29.671 ha.

Ünye ilçesi; fındık üretim alanı olarak Ordu'nun %13,07 'ini; Türkiye fındık üretim alanının % 5,41 'sini oluşturmaktadır.

Ünye, devlet Planlama Teşkilatının 2004 yılında yaptığı 872 ilçenin sosyoekonomik gelişmişlik sıralamasında fert başına düşen genel bütçe geliri sıralamasında 121. sırada Tarımsal Üretimin Ülke İçindeki Payında ise 119. Sıradadır.

İlçemiz ticaretinin temel taşı fındıktır. Fındık hasadı ile birlikte Eylül – Ekim aylarında bir canlanma görülür. Fındık dışındaki tüm ürünler genellikle ilçe sınırları içerisinde tüketilmektedir. Dolayısı ile ticaret genellikle içe yöneliktir. İhraç maddeleri genellikle fındıktır.

İlçemiz 5084-4350-5350 sayılı istihdamı artırıcı teşvik yasaının uygulandığı bölgeler arasındadır. Bu yasa ile getirilen avantajlar bile bölgemizde sanayi alanına yeterli bir gelişme getirememiştir. İlçemizde 1992 yılında kurulmuş bir limanımız mevcut olup Ünye Çimento Sanayi ve Ticaret A.Ş. tarafından limanın ana rıhtımı 49 yıllığına kiralanmış bulunmaktadır. 6 metre derinliği olup, 4500 - 5000 ton arasında yük getirebilen gemiler limana girmektedir. Genelde Klinker - Cüruf, kömür Kereste getirilmektedir. Roro taşımacılığı çalışmaları devam etmektedir. İlçemizden ayrılan gemiler de toz çimento, kil ve fındık gibi ürünlerde yurt dışına ihracat yapılmaktadır. Ünye limanı kurulabilecek tüm işletmelerin ulaşım ihtiyaçlarını karşılayabilecek kapasitededir. İlçemiz ir sahil kenti olduğu için liman nakliye açısından çok önemlidir.İlçemizde kurulu bulunan işletmeler çoğunlukla orta ve küçük ölçekli işletmelerdir. Genellikle uzman yöneticiler yerine sahipleri veya ortaklarınca yönetilmektedir. Sermaye yapısı yönünden yetersiz olan işletmeler rekabet şartları gereğince yeterli gelişme sağlayamamaktadırlar.

Sanayi gelişme aşamasındadır. En büyük sanayi kuruluşu Ünye Çimento Fabrikasıdır. 1969 yılında kurulan ve çalıştırmış olduğu 225 civarında personeli ve müteahhitleri kanalıyla yaratmış olduğu iş potansiyeli ile bir çok insana iş imkanı sağladığı gibi, yarattığı katma değeriyle yörenin iktisadi ve sosyal yönden kalkınmasında önemli bir rol üstlenmektedir.

Yenilenen şekliyle elektronik çimento üretimi yapan Türkiye'nin tek tesisi durumundadır. Yıllık çimento üretimi 1.800.000 ton'dur.

İlçemizin büyük tesislerinden bir diğeri de Ünye tersanesidir. Ünye tersanesi, Ordu ili, Ünye ilçesi, Cevzidere köyü hudutları içerisinde bulunan Ünye Limanının içinde karada konuşlanmış bir sanayi tesisidir.

Tersanede 2003 yılı başlarında Ünye limanı içerisinde tersane yapımına uygun olduğu tespit edilmiş ve proje çalışmalarına başlanmıştır.2003 yılı sonu itibariyle projeler onaylanmış ve her türlü müsaadesi alınmıştır. Yatırım 2004 yılı başlarında başlamıştır. Diğer yatırımlar devam etmektedir.

Yıllık yeni gemi inşa kapasitesi ortalama 32.000 DWT'dur (8000 DWT x 4 gemi). Buna göre Tersane yılda yaklaşık olarak 12.000 ton sac işlenmektedir. Ayrıca yılda 10 ad. Gemiye bakım onarım hizmeti de verilebilmektedir.

Ünye ve çevresinde halk tarafından kil olarak bilinen oldukça zengin beyaz bentonit yatakları mevcuttur. Bilinen 1000 üründe kullanım alanı bulunan bu önemli madenin tüm

Türkiye'ye tanıtılabilmesi için odamız tarafından konferans düzenlenmiştir. Bentonit bölgemizde çıkartıldıktan sonra fazla bir işleme tabi tutulmadan, genellikle kedi kumu şeklinde yurtdışına satılmaktadır. Halbuki bu madenin kullanım alanları oldukça geniştir. Bentonit madenine dayalı büyük ölçekli bir sanayi geliştirilmesi ilçemizin ekonomik anlamda iyi bir gelişme sağlamasına büyük katkıda bulunacaktır.

İlçemizde Un Fabrikası, Memba Suyu Tesisi, Fındık İşleme ve Kavurma Tesisleri, Plastik Sanayi, Tekstil Sanayileri Cam Mozaik, Ünye taşının değerlendirildiği Taş İşleme Sanayi, Bentonit Sanayi, limanımızda kurulmuş olan Gemi Yapım Sanayi, Mermer Sanayileri, Makine ve Makine Parçaları imalat Sanayi, küçük atölyeler halinde Ağaç Parke Tesisleri vb. gibi irili ufaklı önemli sanayi kuruluşları bulunmaktadır.

ÜNYE'DE TURİZM

Turistik alanlar;

Ünye Kalesi

Kale Ünye - Niksar yolunun 7. Km'sinde yolu sol tarafında yaklaşık 180-200 metre yükseklikte bir tepenin üzerinde kuruludur. Kale içinde 2 adet yer altı dehlizi ile çok derin sarnıç bulunmaktadır. Kale sur duvarları Horasan harcı ve moloz taşlarından yapılmış olup, bir kısmı yıkılmıştır. En önemli özelliği üzerinde bir kaya mezarı olmasıdır.

Asarkaya Milli Parkı

Ünye'den 6 km uzaklıkta bulunan ve Orman Genel Müdürlüğü tarafından yetiştirilen turistik milli park, denize karşı doğa ile baş başa kalmak ve dinlenmek için çok uygun bir turistik yerdir.

Ayanikola (HagiaNicola)

İlçenin batı yönünde bulunan Ayanikola, Rumlar zamanında dinsel ayin ve törenlerin yapıldığı bir kilisenin bulunduğu bir yarımada olduğu ve halk tarafından Aynikola denilen yerdeki kalıntıların bu kiliseye ait duvar kalıntıları olduğu ve adının da buradan geldiği bilinmektedir.

Tozkoparan Kaya Mezarı

Ünye'ye 4 km uzaklıkta Ünye Çimento fabrikasının 800 m. daha ana yoldan içeride kalan Helenistik dönemden kalma 2 adet kaya mezarı vardır.

Şeyh Yunus Külliyesi :Yunus Emre'nin mezarı, Anadolu Kültürü denince akla gelen simge isimlerden biridir. Büyük Tasavvufçu, halk aşığı Yunus Emre Hazretlerinin Ülkemizde söylenen 16 mezardan bir tanesinin de Ünye'de olduğu iddia edilir.

Yazkonağı Mağarası:İlçemize 5 km. uzaklıkta Yaz Konağı Köyü'nde bulunan mağara tahminen 500'er metre uzunluğundaki iki ayrı galeriden oluşmaktadır. Sarkit ve dikitlerin de yer

aldığı mağaranın en önemli Özelliği içinde Dünyada ender rastlanan yüksek kubbemsi mekanların olmasıdır.

Çakırtepe:Şehrin batısındaki 250 m. yükseklikteki radar üssünün bulunduğu tepedir. İlçenin doğal manzarasının çok güzel bir biçimde izlenebildiği, dinlendirici özelliği olan muhteşem bir aile yeridir. Yeme-içme servisi yapılan yerde yerli ve yabancı grup tur otobüslerine de hizmet verilmektedir.

Kadılar Yokuşu:Yeni hükümet konağının hemen arkasında kalan ve Çarşı Hamamının sağından başlayıp yukarı doğru çıkan yaklaşık 200 m.lik sokakta eski Osmanlı ve Rum mimari örneklerine rastlamak mümkündür.

Uzunkum-Devrent-Gölevi Plajları:Ünye-Samsun karayolunun 3 km. itibaren Karadeniz'in en uzun plajlarına rastlamak mümkündür. Bu plajlar üzerinde birçok turistik otel, motel, pansiyon, kamp ve yeme-içme tesisleri bulunmaktadır.

Ünye Müze Ev:Restorasyonu yapılan tarihi Ünye evi, 16. Yüzyılda Mimar Sinan'la başlayan Klasik Osmanlı mimarisini yansıtmaktadır. Bu nedenle geleneksel Türk ahşap işçiliğinin tüm özelliklerini taşımaktadır. Ermenilerin taş işçiliğiyle, Rumların sade konut işçiliği bu yeni birleşime farklı bir boyut kazandırmıştır.



BÖLGEMİZİN TEMEL ÜRÜNÜ OLAN FINDIKTA GENEL DURUM



1. FINDIĞIN TARİHÇESİ

Kaynaklarda doğum yeri Çin olarak bilirse de anavatanı Anadolu olan fındığın, yetiştiriciliği ülkemizde yaklaşık 2500 yıldan bu yana yapılmaktadır. İşte bu nedenle ülkemiz en değerli yabancı türlerle dünya ticaretinde aranılan en kaliteli kültür çeşitlerinin yayılma alanıdır. Türkiye yıllara göre 550-600 bin ton yıllık üretimi ile dünya fındık üretiminin %65-70'ini, dünya fındık ticaretinin ise %70-75'ini gerçekleştirmektedir. Fındık en uygun yetiştirme koşullarını ülkemizin Karadeniz Bölgesinde bulmuş olup, Giresun, Trabzon, Sakarya, Samsun ve Bolu illeri başta olmak üzere 15 ilde ekonomik anlamda yetiştirilmektedir. Özellikle Doğu Karadeniz Bölgesinin hemen tek tarımsal ürünü durumundadır. Fındık ayrıca yetiştirme ortamı ve yetiştirme şekliyle de, çok eğimli, toprak derinliği az olan alanların erozyona karşı korunmasında da çok önemli bir işleve sahiptir. Ülkemiz, fındığın anavatanı olması özelliğiyle, oldukça zengin bir çeşitliliğe sahiptir. Fındığın ülkemizde erken başlayan yetiştiriciliği, zaman içinde doğal ya da üretici seleksiyonlarıyla, bugünkü çok değerli çeşitlere sahip olmasını sağlamıştır. Hala doğal malzemelerden oluşan çok sayıda tipler üretici tarafında "yabancı fındık" olarak adlandırılmaktadır.

Değişik fındık bölgelerimizde farklı yoğunlukta olmak üzere, ülkemizde Tombul, Palaz, Foşa, Mincane, Çakıldak, Kalınkara, Uzunmusa, Kan, Kargalak, Cavcava, Sivri, İncekara, Acı, Huş, Yuvarlak Badem ve Yassı Badem fındık çeşitleri yetiştirilmektedir. Bunlardan Özellikle yuvarlak şekilli olan fındıklar, fındık işletme sanayii için çok uygun olup, yoğun olarak yetiştirilen çeşitlerdir. Fındık Dünya üzerinde 56 - 41 enlemlerinde yetişebilen ve kendine Özgü iklime ihtiyaç duyan bir bitkidir. Kıyılarından en çok 50 km içerlerde ve yüksekliği 7150-1800m.'yi geçmeyen yerlerde yetiştirilir. Dünyada en önemli fındık dikim bölgeleri; Türkiye, İtalya ve Amerika' dır. Fındık dikimine ve yetiştirilmesine en uygun koşullara sahip ülkelerin başında Türkiye gelmektedir. Türkiye fındık rekoltesinin hemen hemen tamamına yakın bölümünü en uygun toprak ve iklim koşullarına sahip Karadeniz Bölgemizden elde edilir. Bugün ülkemizde başta Doğu kesimleri olmak üzere tüm Karadeniz yöresinde 300 bine yakın aile yaklaşık 600 bin hektar alanda fındık yetiştiriciliği yapmakta ve yine yaklaşık 8 milyon kişi doğrudan veya dolaylı olarak geçimini Fındık tarımından sağlamaktadır. Dünya fındık üretimi son yıllardaki alan artışları ile hemen her yıl 500-600 bin ton dolaylarında gerçekleşmektedir. Türkiye' nin bu üretimdeki payı; İtalya, İspanya, ABD, Yunanistan ve diğer ülkelerin önünde %65-75 arasında değişmektedir. Fındık eski çağlardan beri besin değeri yüksek olan, insana güç ve kuvvet veren bir ürün olarak bilinir. Fındık E vitamininin bilinen en iyi kaynağıdır. Bu vitamin kalp ve diğer kasların sağlığı ve üreme sisteminin normal çalışması için gereklidir. Alyuvarların parçalanmasını önleyerek yine ülkemizde yaygın olan kansızlığa karşı koruyucu etki oluşturur veya oluştuktan sonra onları etkisiz hale getirerek kanser hastalığına karşı korur. Fındıkta E vitamini yüksek, çok bağlı doymamış yağ asidinin az olması vücutta özellikle kalp dokularındaki hücrelerin korunmasını sağlamaktadır. Fındık kemiklerin ve dişlerin yapımı için gerekli olan kalsiyum, kan yapımında görev alan demir, büyüme ve cinsiyet hormonlarının gelişmesinde rol oynayan çinko için en iyi kaynaklardan birisidir. Ayrıca sinirlerin uyarımı ve kas dokusunun çalışması için gerekli olan potasyumda zengindir. Ticarete ise fındık; kabuklu, naturel iç, kavrulmuş iç, beyazlatılmış iç, kıyılmış, dilinmiş, un, ezme, püre olarak yer alırken, bunlardan çeşitli şekillerde işlenip

diğer katkı maddeleri ile birleştirilerek 50'ye yakın mamul üretilebilmektedir. % 80 çikolata sanayinde bisküvi, şekerleme, tatlı, pasta, dondurma yapımında kullanılır. İç piyasa ve İhracatta değerlendirilmeyen fındıklar yağlık olarak kullanılmakta veya çerez olarak tüketilmektedir.

2. FINDIK ÇEŞİTLERİ--TÜRKİYE'DE YETİŞTİRİLEN ÖNEMLİ FINDIK ÇEŞİTLERİ

Ülkemizde yetiştirilen fındık çeşitleri meyve şekil ve özelliklerine göre üç grupta toplanmaktadır.

1. Yuvarlak fındıklar
2. Sivri fındıklar
3. Badem fındıklar

Yuvarlak gruba giren fındık çeşitleri

1. Tombul fındık: Ülkemizde yetişen en önemli fındık çeşididir. Daha ziyade Giresun ilinde yaygın olarak yetiştirilmektedir. Meyve kalitesinin çok iyi olmaması uluslar arası pazarlarda kolayca tutunmasını sağlamış ve Türk fındığı dünya ülkelerince aranır duruma gelmiştir. Periyodisite özelliği gösteren tombul fındık çeşidi iyi ve bakımlı bahçe koşullarında her yıl düzenli ve oldukça yüksek verim vermektedir. Olgun meyvesi dolgun ve muntazam şekillidir. Tabla kısmına doğru genişlemekte, uca doğru muntazam daralarak sivri bir uç ile nihayetleşmektedir. Meyvenin üzeri bariz olukludur. Ortalama uzunluğu 17.04 mm. Olan tombul fındığın randımanı %50-52'dir. Kabuk açık, parlak, kahverengi, uçtan itibaren yarısına kadar kirli beyaz havlı olup ortalama kabuk kalınlığı 1.10 mm. Ve kolay kırılmaktadır. Tablası geniş, yayvan, ortası kabarık, meyve bu kısım üzerinde bir tarafa meyilli olarak durabilmektedir. İç meyve zarı (testa) açık kahverengi, parlak, pürüzsüz, ince, ete yapışık ve üzeri hafif damarlıdır. Depolama ve taşımada önemli olan iç meyve zarlari kolay soyulmakta ve beyazlatılmaya elverişlidir. İç meyve kabuk şekline uyum sağlamış, meyve eti beyaz, parlak ve gevrek olup göbek boşluğu küçük, yağ oranı %69-72'dir. Yağ oranının yüksek olması için mekaniksel basınca dayanıklılığını azaltmakta ve kolay bozulmasına neden olmaktadır. Bu yüzden kırma, ambalajlama, depolama ve taşımada itinalı olmayı gerektirmektedir.670-730 adet kabuklu fındığı1kg. gelen bu çeşidin zurufları meyve boyunun 2,5 katı büyüklükte ve çoğunlukla 3 ve 4'lü çotanak oluşturmaktadır.

2. Palaz Fındık: Lezzet ve kalitesi orta olan bu fındık çeşidi daha ziyade Ordu ilinde yaygın olarak yetiştirilmektedir. Tombul fındıktan oldukça iri olan meyvesi dolgun, yuvarlak ve basık, tabla kısmı geniş, uç kısmı ise havlıdır. Ortalama 16.01 mm. uzunluk ve 19.26 mm. genişlikte olan meyvelerinin kabuğu donuk kahve renktedir. Kabuk kalınlığı ortalama 1.16 mm. ve kolay kırılır.İç meyvenin üzerinde kahve renkli, ince ve ete yapışık zar bulunmaktadır.Meyvesi beyaz ve göbek boşluğu nispeten büyüktür.600-650 adet kabuklu fındık 1kg. gelmekte ve randımanı %49-51, yağ oranı % 64-68'dir. Kökleri yüzlek ve daha çok yanlara gelişme gösterdiğinden toprak derinliği az, killi, kumlu ve çakıllı topraklarda dahi yetişmektedir. İlkbaharda diğer fındık çeşitlerinden daha önce uyandığından dondan daha fazla zarar görmekte ve meyveleri daha çok haşere zararına uğramaktadır. Genellikle 2 ve 4'lü çotanak oluşturan bu fındık çeşidinin zurufları meyve boyunun 1,5 katı büyüklükte dir.

3. Foşa Fındığı: Daha çok Trabzon yöresinde yetiştirilen iri ve gösterişli bir fındık çeşididir. Kabuğu kıyım tırak-kahve renkte ortalama 1.20 mm. kalınlıkta ve orta derecede settir.Ortalama17.87 mm. uzunluk ve 18.37 mm. genişlikte kabuklu meyveye sahiptir. İç meyve zarlari koyu kiremit, kahverengi, üzeri kaba damarlı, kalınca, meyve etine yapışık, içi fil dişi renkte, sertçe ve göbek boşluğu büyük olan iç, meyve kabuğunu iyice doldurmuştur.İç randımanı % 50-53 ve yağ oranı% 69.69'dur. Tabla kısmı darca olan bu çeşidin 475-550 adet kabuklu meyvesi 1 kg. gelmektedir. Genellikle 2'li çotanak oluşturmakta ve zurufları meyve ve boyunun 2 katı büyüklükte dir.

4. Çakıldak Fındık: Ordu ilinde yaygın olarak yetiştirilen bu fındık çeşidi Batı Karadeniz bölgesinde Delisava adı ile tanınmakta ve geni ölçüde üretimi yapılmaktadır. Diğer fındık çeşitlerimizden çok da geç uyandığından ilkbaharın geç donlarından az zarar görmekte, her türlü iklim ve torak koşullarına kolay uyabilmekte olan bu çeşidin verimi çok yüksektir. Oldukça iri ve nispeten uzunca olan meyvelerin lezzet ve kalitesi iyi değil. Meyve kabuğu açık renkli, 1.2 mm. kalınlıkta ve kolay kırılmaktadır.

Tabla kısmı geniş, düz ve dışa nispeten bombe yapmıştır. İç meyve kabuk içerisini iyice doldurmuştur. Meyve etine yapışık, damarlı ve kalınca zarları bulunmaktadır. Meyve eti fildişi renkte, gevrek ve göbek boşluğu orta derecede büyüktür. Kabuklu meyve ortalama 18.41 mm. uzunluk ve 17.76 mm. genişliğindedir. 580-610 adet kabuklu fındık 1 kg. gelmektedir. Randımanı % 52-54 ve yağ oranı % 58-63'dür. Genellikle 4'lü çotanak oluşturmakta ve zurufları meyve boyunun 11.5 katı büyüklüktedir.

5. Kalinkara Fındık: Diğer fındık çeşitlerinin zor yetiştiği zayıf topraklarda dahi kolayca yetiştirilen bu fındık çeşidine fındık bahçeleri içersinde sık rastlanmakta ve ömrü azdır. Kabuğu mat, kirli kahverengi olup uç kısmı boz renkli ve hav tabası ile kaplıdır. Meyvesi yuvarla, tabla kısmının ortası kabarık ve bu kısım üzerinde meyve meyilli bir şekilde durabilmektedir. İç meyve üzerinde meyve etine yapışık, kalın pürüzlü ve koyu kahve renkli zar bulunmaktadır. Meyve eti donuk beyaz renkte olup göbek boşluğu büyük olduğu için çabuk bozulur. İç meyve randımanı % 48-49 ve yağ oranı % 59-64'tür. Kabuğu ortalama 1.3 mm. kalınlıkta olan bu fındık çeşidinin kabuklu meyvesi 19.27 mm. uzunluk ve 19.03 genişliğindedir. 450-525 adet kabuklu fındık 1 kg. gelmektedir. Zurufları gösterili ve meyve boyunun iki katı büyüklükte olup çotanaklarda ki meyve sayısı genellikle 3'ldür. İç meyvenin %30-44'ü ikiz olmakta ve istenmeyen bu özellik ticari değerini düşürmektedir.

6. Kargalak Fındık: Trabzon ve Hopa dolaylarında kısmen yetiştirilen çok iri bir fındık çeşididir. Kabuğu kalın ve iç doldurması zayıf olduğundan yetiştiriciliği yapılmamakta, fındık bahçeleri içersinde azda olsa rastlanmaktadır. Kabuklu meyve tabla ve uçtan basık, ortalama 18.58 mm. uzunlukta ve 23.75 mm. genişliğindedir. Kabuğu oldukça kalın ve sert ortalama 1.3 mm. kalınlıktadır. İç meyve üzerinde oldukça kalın, kahve renkli zar bulunmaktadır. Meyve eti beyaz, gevrek göbek boşluğu büyük ve kolay bozulmaktadır. İç meyve randımanı % 46-58 ve yağ oranı % 57-63'dür. 340-370 adet kabuklu fındık 1 kg. gelmektedir. Çoğunlukla 2'li ve 4'lü çotanak oluşturan bu fındık çeşidinin zurufları meyve boyunun 1.5 katı büyüklükte ve uç kısmı sık parçalıdır.

7. Uzunmusa Fındığı: Daha çok Ordu yöresinde yetiştirilme alanı bulunan bu fındık çeşidi iri, dolgun, ince kabuklu, oldukça verimli ve kalitelidir. Meyve kabuğu kızımtrak kahve renkli ortalama 0.9 mm. kalınlıkta ve tabla dışa çıkıntı yapmıştır. Kabuklu meyve ortalama 18.85 mm. uzunlukta ve 17.52 mm. genişliğindedir. İç meyve kabuğunu iyice doldurmaktadır. İç meyvenin üzerinde ete yapışık, ince, parlak ve pürüzsüz zar bulunmaktadır. Beyazlatılmaya elverişli olan iç meyvenin eti beyaz, gevrek, lezzetli ve göbek boşluğu küçüktür. Randımanı % 54-56 ve yağ oranı % 64-68'dir. 620-670 adet kabuklu fındık 1 kg. gelmektedir. Zurufları kısa ve meyve boyunun 1-1,5 katı büyüklükte olup uçları sık parçalıdır. Genellikle 4ve 5'li çotanak oluşturmaktadır.

8. Mincane Fındığı: Tombul fındık çeşidine çok benzeyen mincanenin üzerinde koyu kırmızı çizgiler bulunmaktadır. Daha ziyade Trabzon yöresinde yetiştirilmektedir. Verimi düşük ve periyodisite göstermektedir. Kabuğu açık kahve renkli ve tablası nispeten dışa çıkıntı yapmıştır. Kabuk kalınlığı ortalama 1.2 mm. ve kırılması kolaydır. Kabuklu meyve ortalama 18.96 mm. uzunluk ve 17.50 mm. genişliğindedir. Randımanı % 48-50 ve yağ oranı % 59-65'dir. Zuruf meyve boyunun 1.5-2 katı büyüklüktedir. Çoğunlukla 4'lü çotanak oluşturmaktadır.

9. Cavcava Fındığı: Yetiştirilme alanı çok az olan bu fındık çeşidinin kabuğu kahve renkli, ortalama 0.9-1 mm. kalınlıktadır. Tablası dışa çıkıntılı olan bu fındık çeşidinin kabuklu meyvesi ortalama 18.46 mm. uzunluk ve 17.53 mm. genişliğindedir. İç meyve üzerinde kalınca ve kahve renkli zar bulunmaktadır. Meyve eti fildişi renkte ve göbek boşluğu büyükçedir. Randımanı % 52-54 ve yağ oranı % 63-66'dır. 700-780 adet kabuklu fındık 1 kg. gelmektedir. Zurufları meyve boyunun 2 katı büyüklükte ve çoğunlukla 3 ve 4'lü çotanak oluşturmaktadır.

10. Kan Fındığı: Çok lezzetli olan bu fındık çeşidinin kabuğu koyu kırmızı-kahve renktedir. Nispeten Trabzon yöresindeki fındık bahçelerinde yer yer rastlanmaktadır. Tabla düz uca doğru muntazam olarak daralmakta ve sivri bir uç ile nihayetleşmektedir. Kabuk kalınlığı ortalama 0.9 mm.dir. Kabuklu meyve 18.29 mm. uzunluk ve 17.32 mm. genişliğindedir. İç meyve üzerinde ete yapışık ve kırmızı, oldukça kalın zar bulunmaktadır. Meyve eti fildişi renkte, gevrek ve göbek boşluğu ortadadır. Randımanı % 52-54 ve yağ oranı % 66-69'dur. 680-715 adet kabuklu fındık 1 kg. gelmektedir. Zurufları boru şeklinde,

koyu kırmızı renkli ve meyve boyunun iki katı büyüklüktedir. Çotanakta meyve sayısı çoğunlukla 3'lü ve 4'lüdür.

Sivri Gruba Giren Fındık Çeşitleri

1. **Sivri Fındık:** Hemen hemen fındık üretilen bütün yörelerde bu fındık çeşidine rastlanılmaktadır. Olgun meyve iki yandan basıkça, uzun meyve kabuğu parlak, açık kahve renkli, uç kısmı nispeten kirli beyaz renkte havlı ortalama 1.05 mm. kalınlıkta ve kolay kırılır. Tablası dışa çıkıntı yapmış ve meyve bu kısım üzerinde dik duramaz. Kabuklu meyve ortalama 20.71 mm. uzunlukta ve 14.88 mm. genişlikte. İç meyve üzerinde bulunan zar ince, ete yapışık, açık parlak kahve renkli ve üzeri damarlıdır. Meyve eti fildişi renkte olup tatlı ve gevrek. Göbek boşluğu nispeten iridir. Randımanı % 49-50 ve yağ oranı % 65-68'dir. 580-650 adet kabuklu fındık 1 kg. gelmektedir. Zuruf uzunluğu meyve boyunun 1.5-2 katı büyüklükte ve çoğunlukla 3'lü çotanak oluşturmaktadır.

2. **İncekara Fındık:** Diğer fındık çeşitlerinin üretildiği fındık bahçelerinde yer yer rastlanılmakta olan bu çeşit zayıf topraklarda dahi kolaylıkla yetişebilmektedir. Tabla kısmı küçük ve dışa kabarıktır. Meyvenin uç kısmında hav tabakası geniş yer işgal etmektedir. Kabuğu mat ve koyu kahve renklidir. Meyvesi iri ve sivridir. Kabuk kalınlığı ince ve 0.96 mm. kalınlıktadır. Kabuğu kolay kırılan bu çeşidin kabuklu meyvesi 21.19 mm. uzunluk ve 17.47 .. genişlikte. İç meyve kabuk şekline uyum sağlamış, meyve etine yapışık, fildişi renkte ve kahve renkli zar bulunmaktadır. Meyve eti gevrek, fildişi renkte ve göbek boşluğu büyüktür. Randımanı % 50-52 ve yağ oranı % 68-70 ile tombul fındıktan sonra en fazla yağ oranına sahip olan fındık çeşidimizdir. 590-670 adet kabuklu fındık 1 kg. gelmektedir. Zurufları meyve boyunun 2 katı büyüklükte olan ince kara fındığı çoğunlukla 4'lü ve 5'li çotanak oluşturmaktadır. Bu fındık çeşidinin ikiz fındık oluşturması fazla olup arzu edilmeyen bu özellik ticari değerini düşürmektedir.

3. **Acı Fındık:** Verim ve kalitesi düşük olan bu fındık çeşidinin meyvesi yaş iken acıdır. Kabuğu girintili olan bu fındık çeşidi, sivri fındıktan iri yassı ve daha etlidir. Kabuk açık kahve renkli ortalama kalınlığı 1mm.'dir. Kabuklu meyve ortalama 18.68 mm uzunluk ve 16.63 mm. genişlikte. İç meyve üzerinde açık kahve renkli ve kalınca zar bulunmaktadır. Meyve eti kirli beyaz, orta büyüklükte göbek boşluğu bulunmaktadır. Randımanı % 50-52 ve yağ oranı % 63-65'dir. 630-690 adet kabuklu fındık 1 kg. gelmektedir. Zurufları meyve boyunun 2 katı büyüklükte ve çoğunlukla 3'lü ve 4'lü çotanak oluşturmaktadır.

4. **Kuş Fındığı:** Sivri fındığa çok benzeyen bu fındık çeşidinin tablası düz ve kabuğu ince olup kuşlar tarafından kolay kırıldığı için bu adı alış ve verimi oldukça düşüktür. Kabuğu parlak kahverengi, ortalama 1.1. mm. kalınlıkta, meyve ise 19.08 mm. uzunluk ve 16.28 mm. genişlemekte. Meyvenin uç kısımlarında kirli beyaz hav tabakası bulunmaktadır. İç meyve üzerinde zar ince ve açık kahve renkte olup göbek boşluğu büyüktür. Randımanı % 49-51 ve yağ oranı % 56-61'dir. 570-640 adet kabuklu fındık 1 kg. gelmektedir. Çotanaklarda ki meyve sayısı genellikle 3'lü olan kuş fındığının zurufları meyve boyunun 2 katı büyüklükte.

Badem Grubuna Giren Çeşitler

1. **Yuvarlak Badem Fındığı:** Meyveleri oldukça uzun ve sivri olan bu fındık çeşidinin kabukları incedir. Kabuklu meyve ortalama 24.3 m uzunlukta ve 15.14 mm. genişlikte olup kalınlığı 1 mm. civarında bulunmaktadır. Meyvesi silindirik ve uzun olup sivri bir uç ile son bulmaktadır. Tablası düz kısmen dışa bombelidir. İç meyve üzerinde kahve renkli zar bulunmakta, meyve eti gevrek olup göbek boşluğu nispeten büyüktür. Randımanı % 51-52 olan bu fındık çeşidinin yağ oranı % 58-61'dir. 620-670 adet kabuklu fındık 1 kg. gelmektedir. Zurufları meyve boyunun 1.5 katı büyüklükte, uçları az parçalı ve boru şeklindedir. Çotanakları meyve sayısı genellikle 3'lüdür.

2. **Yassı Badem Fındığı:** Verimi oldukça düşük olan bu fındık çeşidinin meyvesi her iki yandan basıkça ve oldukça uzundur. Kabuklu meyve tabladan itibaren genişlemekte ve daha sonra daralarak küt bir uç ile son bulmaktadır. Kabuk parlak kahve renkli. Ortalama 1.3 mm. kalınlıkta ve 24.45 m. Uzunluk, 14.93 mm genişlikte. İç meyve kabuk şekline uyum sağlamış, üzeri kahve renkli, kalınca zar ile kaplıdır. İç meyvenin göbek boşluğu oldukça büyüktür. İç randımanı % 48-49 ve yağ oranı % 57-62'dir. 530-620 adet kabuklu fındık 1 kg. gelmektedir. Zurufları boru şeklinde meyve boyunun 1.5 katı büyüklükte ve daha çok 3'lü çotanak oluşturmaktadır.

3. Değirmendere Fındığı: Taze olarak tüketilen, iri, kalın kabuklu, turfanda ve çok lezzetli bir fındık çeşidi olup daha ziyade İzmit civarında yetiştirilmektedir. İç meyve randımanı % 47-48 yağ oranı % 52-56'dır. 520-590 adet kabuklu fındık 1 kg. gelmekte olup zurufları oldukça uzun ve meyve boyunun iki katı büyüklüktedir.

3. FINDIK ÜRETİMİ:

DÜNYA FINDIK ÜRETİMİ

Kuzey yarım kürenin ılıman iklim kuşağında fındık, hemen hemen her kesimde üretilebilmektedir. Dünya'da ekonomik anlamda fındık üretimi Türkiye'den başka, ABD, İspanya, İtalya, Yunanistan ve son dönemlerde Gürcistan'da yetiştirilmektedir. Portekiz ve Fransa'da fındık yetiştiriciliğinde önemli ilerlemeler kaydedilmiş, ancak bunlar henüz ekonomik boyuta ulaşmamıştır.

TÜRKİYE FINDIK ÜRETİMİ

Osmanlı İmparatorluğu'ndan yaklaşık 22 bin hektar olarak fındık alanlarını devralan Türkiye Cumhuriyeti, Ordu, Trabzon ve Giresun'dan sonra 6 Şubat 1925 tarihinde yayımlanan 407 sayılı kararname ile Rize ve Artvin illeri de üretim bölgesi kapsamına alınır. 17 Temmuz 1927 tarihinde çıkarılan kararname ile de fındık fidanlarının dış satımına yasak getirilir. Bu iki kararname Türkiye'nin fındıkla ilgili ilk önemli kararlarıdır,

Daha sonra fındıkla ilgili gelişmeler şu şekilde sıralanabilir:

-10 Ekim 1935 Birinci Ulusal Fındık Kongresi Ankara'da toplanır.

-1935'de Tarım Satış Kooperatifleri ve Birlikleri Hakkında Kanun yürürlüğe girer.

-1936'da Giresun'da Fındık İstasyonu kurulur.

-Atatürk, 1 Kasım 1937'de TBMM'de yaptığı konuşmada, "Önümüzdeki yıl içinde fındık başta olmak üzere diğer belli başlı ürünlerimizi de ilgilendiren birlikler kurulmalıdır"

diyerek gereken direktifi verir.

-25 Temmuz 1938 tarihinde Fiskobirlik'in kurulması için ilk adım atılır ve Giresun'da toplantı yapılır.

-28 Temmuz 1938 tarihinde 5 kooperatifin birleşmesiyle Fındık Tarım Satış Kooperatifleri Birliği (Fiskobirlik) kurulur.

-6 Kasım 1940'da merkezi Giresun'da olan Karadeniz Bölgesi Fındık İhracatçıları Birliği kurulur.

-7-10 Kasım 1955 tarihleri arasında Giresun'da İkinci Ulusal Fındık Kongresi toplanır.

-1965 yılında Fındık İstasyonu, Fındık Araştırma Enstitüsü ismini alır.

-1983 yılında, "Fındık üretiminin planlanması ve dikim alanlarının sınırlandırılması" adı altında 16.6.1983 ve 2844 sayılı yasa çıkarılır.

-1996 yılında Fındık Tanıtım Grubu kurulur.

Türkiye'de fındık yetiştiren bölgeler iki alt bölgeye ayrılmaktadır. Bunlar:

Birinci Standart Bölge: Karadeniz Bölgesi'nin doğu kesimi, Ordu, Giresun, Rize, Trabzon ve Artvin illeri

İkinci Standart Bölge: Karadeniz Bölgesi'nin orta ve batı kesimi, Samsun, Sinop, Kastamonu, Bolu, Düzce, Sakarya, Zonguldak ve Kocaeli illeri

Bugün dünya fındık üretiminin yüzde 75'ine sahip olan Türkiye'nin fındık alanlarındaki gelişme, çıkarılan yasalar, kararnameler ve yönetmeliklere rağmen, ana üretim bölgesi olan ve daha sonra da izni tabii alanlar olarak nitelenen gelişigüzel seyretmiştir. 1950'de 159 bin hektar olan fındık alanları, 1960'da 210 bin, 1970'de 320 bin, 1980'de ise 385 bin hektarı aşmıştır.

Samsun ve yöresindeki ovalar ile Batı Bölgesi'nde düzlük alanlardaki mısır, ayçiçeği ve soya gibi ürünlerin sökülüp yerine fındık dikilmeye başlanmasıyla hızlı bir artışa giren üretim alanları, 1990'da resmi rakamlara göre 435, gayri resmilere göre ise 500 bin hektara ulaşmıştır.

Halen devletin resmi rakamlarında 560 bin hektarın üzerinde ifade edilen, ancak yine aynı makamlar tarafından 600 bini aştığı ifade edilen fındık alanları, gerçek tespitlere göre 700 bin hektarın üzerinde bulunmaktadır.

4. FINDIK VE AFLATOKSİN

Günlük yaşantımızda sık görülen ve hemen her çeşit gıda maddesinde üreyebilen küfler, son yıllarda üzerinde önemle durulan bir araştırma konusu olmuştur. Küfler, uygun koşullarda ham ve işlenmiş materyalde çoğalarak bir yandan ürünün kalite ve kantitesini değiştirip bozulmasına neden olmakta diğer yandan da insan sağlığı için az veya çok zararlı toksit maddeler oluşturmaktadırlar. Funguslar (küfler) geniş bir grup olup bunları halkımız mayalar, pas hastalığına neden olan organizmalar, bitkilere çürümelere neden olan ve insan- hayvanlarda hastalık yapan etmenler olarak bilirler. Ancak insanlarca gıda olarak tüketilen, yemeklik mantarlarında aynı gruptan olduğu pek bilinmez. Bu organizmalar bitki, hayvan ve insanlarda birçok hastalığa neden olduğu gibi her yıl tarımsal ürünlerin büyük bir çoğunluğunu da kayba uğratmaktadırlar.

Mikotoksinler

Küfler üzerinde geliştikleri ürünlerde belirli koşullarda toksinler oluşturur ve bunların canlı organizmaya etkileri çok farklılık gösterir. İnsan, bitki ve sıcakkanlı hayvanlar için toksin olan mikotoksinler olarak adlandırılmaktadır. Mikotoksinler funguslar (küfler) tarafından üretilen sekonder metabolitlerdir. Bunlar bitki, insan ve hayvanlarda doğal olmayan ve zararlı biyolojik değişimlere neden olmaktadır. Doğal kofullarda insanlar ve hayvanlarda kitle halinde zehirlenmeler yapan en önemli mikotoksinler ise Aspergillus, Penicillium ve Fusarium cinsi küfler tarafından oluşturulmaktadır. Kimyasal yapısı belirlenen ilk mikotoksin Aspergillus flavus ve Aspergillus parasiticus türleri tarafından oluşturulan “aflotoksin”dir. Mikotoksinler üzerindeki çalışmalar, 1960’da aflatoksinin bulunmasından sonra yoğunluk kazanmış ve bütün dünyada inceleme konusu olmuştur. Yapılan çalışmalar aflatoksinin B1, B2, G1, G2 olmak üzere dört temel bileşiği olduğunu göstermiştir. Ultraviyole ışık altında bunlarda ikisi mavi, ikisi de yeşildir. Bu florans renklere göre ortaya çıkan toksinlerden mavi olanlarına Blue’nin ilk harfi olarak B1 ve B2, Green’in baş harfi olarak ta G1 ve G2 adı verilmiştir. Bugün 18 türevi olduğu bilinen aflotoksinin en toksit özellikteki olanı B1’dir.

Fındığa Küf Bulaşım Noktaları ve Küf Oluşuna Etki Eden Unsurlar

Fındıkta küf bulaşması yaygın olup, gelişmeleri insan ve hayvan sağlığı için önemli bir risk oluşturmaktadır. Küf gelişimi bahçede başlamakta, depolama ve taşıma sırasında da bulaşma miktarı büyüyebilmektedir. Fındıkta Aspergillus flavus ve Aspergillus paraticus adlı küfler insanlar için toksin olan “aflotoksin”adlı mikotoksini oluşturmaktadır. TÜBİTAK Marmara Araştırma Merkezi tarafından yapılan bir araştırma sonucuna göre kabuklu fındıkta hasat, kurutma ve depolama sürecinde Penicillium, Aspergillus ve Rhizopus Cinsine ait türlere rastlanılmıştır. Kabuklu fındıkta Aflavus gelişmesi ağaçta başlamakta, hasat işlemleri boyunca artmaktadır. Ancak harman ve depolamada kabuğu çatlamış fındık daneleri dışında ağaçtaki ve yerdeki kabuklu fındık danelerinde Aflavus görülmemiştir. Aflotoksin oluşumu, ortam bağıl nemi ile dolayısıyla ürünün su aktivitesi ile ilgilidir. Güneşte kurutma sırasında, su aktivitesinin yüksek olduğu ilk 6-10 günde aflotoksin oluşabilmektedir. Naturel iç fındıklar aflotoksin açısından riskli iken kavrulmuş fındıklar daha dayanıklıdır. Naturel fındıkta 0,38, kavrulmuş fındıkta 0,24 su aktivitesi aflotoksin oluşumu-nu önlemektedir. Ayrıca yağışın fazla olduğu durumlarda küflerin toplam sayısı artmaktadır. Bu nedenle özellikle yağışlı havalarda yere düşmüş gerek zuruflu gerekse zuruflusuz fındıkların yerde fazla kalması önlenmelidir.

Küflerin Fındıkta Yaptığı Bozulma Belirtileri

Küfler fındıkta protein, yağ ve karbohidratları enzimatik faaliyetlerle parçalayarak gıdanın dokusunu değiştirmekte, yağ içeriğinin azalmasına, serbest yağ asidi miktarının artmasına, proteinlerin parçalanmasına, aminoasit bileşiminde değişime, besin değerinin düşmesine, renk değişimine, kötü koku oluşmasına, tat değişimlerine ağırlık kaybına ve toksin oluşmasına yol açmaktadır. Küfler sağlam gıdanın içine de girebildikleri için bakterilerden daha fazla zarar vermektedir. Yüksek nem ve yüksek bağıl nemde depolanan fındıklarda mikrobiyal kaynaklı invertaz enzimi, sukrozu parçalayarak glukoz ve fruktoz oluşturmaktadır. Taze fındıkta 0.05g/100g olan glukoz ve fruktoz miktarlarının 0.1g/ 100g'ı a°ması fındıkların eski yada kötü depolanmış olduğunu göstermektedir. Sukroz miktarının 4g/100g'dan 2g/100g'a düşmesi fındıkların bozulduğunu göstermektedir.

Fındıkta Aflatoksin Sınır Limiti ve Denetim Mekanizması

Tüketici ülkeler ve dünya piyasaları kanserojen olan aflatoksin açısından riskli ürünlerde aflatoksin limitinin sifıra indirilmesini hedeflemektedir. Bu hedef doğrultusunda birçok ülkede aflatoksin B1 limiti 5 ppb'den 2 ppb'ye fındıkta Toplam Aflatoksin (B1+B2+G1+G2)=10 PPB'den, 4ppb'ye indirilmiştir. Küfler Gıdalarda mikrobiyal faaliyetler, gıda bozulmaları ve/veya gıda zehirlenmelerine neden olmaktadır. Gıdaların PH'ı, su aktivitesi, toplam asitliği, koruyucuların varlığı, doğal mikroplara, besin içeriği, indirgenme potansiyeli, çevrenin kimyasal ve fiziksel özellikleri, gaz bileşimi, depolama sıcaklığı ve depo bağıl nemi mikroorganizmaların faaliyetlerini etkileyen önemli unsurlardır.

Aflatoksinsiz Fındık İçin Ne yapmalı ?

Özellikle, insan gıdası olan tüketilecek, ham ve işlenmiş tarım ürünlerinin miktarı kadar kaliteli ve güvenilir olması da gerekmektedir. Ülkemizin geleneksel ihraç ürünleri arasında yer alan ve büyük ekonomik değere sahip olan fındığımızın hakkettiği değeri bulabilmesi, ihracatının sürdürülebilir olması, Türk fındığının kalitesinin ve itibarının zedelenmemesi için fındıkta aflatoksin oluşumu mutlaka önlenmelidir. Bu amaçla aşağıdaki hususlara uyulması gerekmektedir.

- 1- Hasat mevsiminden en az 5-10 gün önce fındık bahçelerindeki yabancı otlar temizlenmelidir.
- 2-Bahçede bulunan ve farklı zamanlarda hasat olgunluğuna gelen farklı çeşitler hasat olgunluğuna göre ayrı yarı hasat edilmelidir.
- 3- Hasat, yerden ve fındıklar tam olgunlaştıktan sonra yapılmalıdır.
- 4-Hasat olgunluğuna gelip kendiliğinden yere dökülen fındıklar yerde bekletilmeden toplanmalıdır.
- 5-Hasat edilen fındıklar jüt çuvallar içerisinde, aynı gün harmana getirilmeli, kesinlikle naylon çuvallar içinde ve sıkışık bir vaziyette bahçede bekletilmemelidir. Çünkü bunun sonucunda küflenme ve çürüme başlar.
- 6-Harmana getirilen zuruflu fındıklar büyük yığınlar ve kalın tabaka oluşturacak şekilde yığılıp bekletilmemelidir.
- 7-Zuruflu fındıklar toprakla temas ettirilmemeli ve yağmurdan korunmalıdır. Üzerine örtülen naylon örtü çardak şeklinde olmalıdır.
- 8-Zuruflu fındıklar beton harmanlarda 15-20 cm kalınlığında serilerek güneşte 1-2 gün soldurulduktan sonra patoza verilmelidir.
- 9-Fındığı verdiğimiz patoz fındıkları zurufundan tam olarak ayırırken fındık kabuğuna zarar vermemelidir.
- 10-Zurufundan ayrılmış dane fındıkları; hafif meyilli ve temiz beton harmanda kurutulmalı. Eğer harman beton değilse fındığın toprakla temasını önlemek için jüt tente veya bez kullanılmalıdır.
- 11-Beton veya jüt tente üzerine sererek kurumaya bıraktığımız fındıkları yağmurdan koruma için üzerine örteceğimiz naylon örtü direkt fındığın üzerine değil, en az 30-40 cm yükseklikte çardak yaparak örtülmelidir.

12-Tam olarak kuruyan (en fazla % 12 nem) kabuklu dane fındıkların içindeki patozun kıldığı iç fındıkla yabancı maddeler seçilmelidir. Çünkü bu maddelerin dayanıklılık süresi aza olduğu için küflenerek aflotoksin oluşturabilmektedir.

13-Kuruyan fındıklar iyice soğuduktan sonra, sabah erken veya akşam geç saatte jüt çuvallara konulmalıdır. Naylon çuvallarda fındıklar kızışma yapmakta, bunun sonucu da küflenme oluşacağından jüt çuval kullanılmalıdır.

14-Kuruyan kabuklu fındıklar hemen pazara götürülmeyecekse, temiz, rutubetsiz ve havalandırma özelliğine sahip bir depoda muhafaza edilmelidir.

5. FINDIK TİCARETİ

Dünya üretiminin olduğu gibi ihracat yoluyla ticaretinin de büyük bölümünü Türkiye elinde bulundurmaktadır. Ülkemiz; AB Ülkeleri, AB dışında kalan Avrupa Ülkeleri, Deniz aşırı ülkeler ve diğer ülkelere ihracat gerçekleştirmektedir.

Türkiye dışında, İtalya, İspanya, ABD, Yunanistan ve Gürcistan'da az da olsa başka ülkelere ihracat yapmaktadırlar.

Fındığın ticaret malı olarak değerlendirilmesine 1403 yılında Cenevizliler tarafından İstanbul'a getirilmesiyle başlandığı bildirilir. 1737 yılında Fransa ile yapılan satış anlaşmasına da konan fındık, daha sonraki yıllarda Rusya, Romanya, Belçika, İngiltere, İsviçre, Sırbistan, Yunanistan, Almanya ve Amerika'ya satılmıştır.

2016 rakamlarına göre ülkemiz 92.791.3 ton kabuklu fındık, 55.430.2 naturel fındık, 37.361.1 işlenmiş iç fındık ihracatı gerçekleştirmiş ve bunun karşılığında ülkemize 918.857.245 \$ karşılığı döviz girdisi sağlanmıştır. Bu rakamlara bakıldığında bir önceki yıla göre 114.676.1 \$ ihracatta düşüş görülmektedir.

İÇ ANALİZ

Borsa Tarihsel gelişimi:

ÜNYE TİCARET BORSASININ KURULUŞU:

İlçemizde Ticaret Borsası'nın kurulması ile ilgili çalışmalar 1990 yılında başlatılmıştır. Yapılan çalışmalar sonucunda 27/08/1990 yılında Ünye Borsa Müteşebbis Teşekkül Kurulu oluşturularak ilk başvurusunu Ünye Kaymakamlığına yapmıştır. Bu kurulda yer alan ilk üyeler; Hasan Basri DURAK, Cabbar BÖLÜKBAŞI, Mevlüt İHTİYAROĞLU ve Üzeyir KURT'dur.

Yapılan bu başvurunun ardından Sanayi ve Ticaret Bakanlığının 13/09/1990 tarih ve 44337 sayılı Ordu Valiliğine hitaben yazdığı yazıları ile; 5590 sayılı kanunun 3277 sayılı kanunla değişik 33. Maddesine göre Ünye İlçesinde bir Ticaret Borsası kurulması uygun görülmüştür. Buna bağlı olarak; Ünye İlçesi dahilinde iç ve dış kabuklu fındık, mısır, buğday unu, buğday kepeği, ayçiçeği yağı, soya yağı, mısır özü yağı, pirinç, bulgur, irmik, makarna, arpa, yulaf alım ve satımlarıyla iştigal eden gerçek ve tüzel kişilerin borsaya kayıtlarının yapılması istenmiştir.

Kuruluşunu bu şekilde resmi süreçte tamamlayan Ünye Ticaret Borsası ilk seçimlerini 01/12/1990 tarihinde yaparak ilk meclisini oluşturmuştur. İlk seçim de seçmen listesine yazılan seçmen sayısı 125 kişidir. Bu üyelerden ilk defa oy kullanan ve seçimi sonlandıran üye sayısı ise 44'dür. Bu 44 üyenin kullandığı oylarla Ünye Ticaret Borsası ilk seçimini gerçekleştirmiş ve meclisini seçmiştir. Bu seçim sonuçlarına göre;

Ünye Ticaret Borsasının İlk Meclis Üyeleri:

ASİL ÜYELER	YEDEK ÜYELER
Hasan Basri DURAK	Fevzi AYDIN
Ahmet ÇAKMAK	Yaşar İNCE
Halit KARA	Nazif YILMAZ
Fevzi YİĞİT	Mustafa DUMAN
Mehmet SAĞLAM	Abdülkadir YILMAZ
Ahmet İHTİYAROĞLU	Selahattin POYRAZ
İsmail CERRAHOĞLU	Hilmi ALVER
Karasan Ltd.Şti.	H.Nabi HALICI
Mehmet ŞEN	M. Yaşar TARAKÇI
Ali CENNETOĞLU	Yaşar KÖSE
Bahattin TAŞ	Mehmet YİĞİT
Mehmet KURT	Osman ŞİMŞEK
Abdullah BİRİNCİ	Yüksel ÖZDEMİR
Erol ÇETİN	Cengiz ŞİMŞEK

İlk meclisini bu şekilde seçimle belirleyen Ünye Ticaret Borsası daha sonra kendi arasında ilk Yönetim Kurulunu oluşturmak için 08/12/1990 tarihinde yine ilk seçimini yaparak yeni ve ilk yönetim kurulunu oluşturmuştur. Bu seçim sonuçlarına göre Yönetim Kurulu Asil üyeleri: Hasan Basri DURAK, Fevzi YİĞİT, İsmail CERRAHOĞLU, Kemal GÜNAY ve Mehmet SAĞLAM olarak belirlenmiş ve Yedek Üyeler ise; Bahattin TAŞ, Halit KARA, Ahmet İHTİYAROĞLU, Ali CENNETOĞLU ve Mehmet KURT ‘dan oluşturulmuştur. Yine yapılan seçim sonrası İlk birlik genel kurul asil üyesi Hasan Basri DURAK, Birlik genel kurulu yedek üyesi ise Ahmet ÇAKMAK olarak belirlenmiştir

1990 yılında kurularak ilk yönetim kurulu ve meclisini seçen Ünye Ticaret Borsasının İlk Yönetim Kurulu Başkanı Hasan Basri DURAK, ilk Meclis Başkanı ise Ahmet ÇAKMAK olarak seçilmişlerdir.

2013 yılında yapılan seçimlerden sonra oluşan en son Ünye Ticaret Borsası Yönetim Kurulu ve Meclise seçilenler.

YÖNETİM KURULU



Mustafa USLU
Yönetim Kurulu Başkanı



Mert ATİK

Üye



Ahmet KURT

Üye



Nevzat KÖSE

Üye



Harun HALICI

Üye

MECLİS KURULU



Erhan AYDIN
Meclis Başkanı



Ertuğrul YILMAZ
Meclis Başkan Yardımcısı



Ahmet BAKIRCI
Üye



Nahit YİĞİT
Üye



Ahmet ARSLAN
Üye



Yüksel TAŞ
Üye



Halit VEYİSOĞLU
Üye



Ahmet ÇAKMAK
Üye



Ali Rıza KARA
Üye

ÜNVE TİCARET BORSASI FİZİKSEL YAPI



Yeni Borsa binamız



Meclis Başkanı Odası



Meclis Toplantı salonu



Yönetim Kurulu Başkanı Odası



Tescil Servisi



Genel Sekreterlik



Konferans/Satış Salonu



Fuaye Salonu

BORSAMIZIN FİZİKSEL KAYNAKLARI VE TEKNOLOJİK ALTYAPISININ HİZMET BİRİMLERİNE GÖRE DAĞILIMI

	Bilgisayar	Projeksiyon	Güç Kaynağı	Yazıcı	Faks+Scanner	LCD Televizyon	Telefon Santrali	Jeneratör	Fotokopi Mak.
Genel Sekreterlik	1					1			
Tescil Servisi	3			2	1	1			2
Muhasebe	1		1	1					
Yön.Kur.Bş Meclis Bşk.	1					3			
Arşiv								1	
Servis katı		-					1		
Kon. Salonu		2							
Toplam	6	2	1	3	1	5	1	1	2

YILLARA GÖRE GÖREV YAPAN YÖNETİM KURULU BAŞKANLARIMIZ

1990-1995	Hasan Basri DURAK
1996-1997	Hasan Basri DURAK
1997-1999	Üzeyir KURT
1999-2005	Hasan Basri DURAK
2005-2009	Osman ATİK
2009-2013	Osman ATİK
2013-2018	Mustafa USLU
2018- devam ediyor	Mustafa USLU

YILLARA GÖRE GÖREV YAPAN MECLİS BAŞKANLARIMIZ

1990-1995	Ahmet ÇAKMAK
1996-1997	Ahmet ÇAKMAK
1997-1999	Şenel OKUTUCU
1999-2005	Hasan ELOĞLU
2005-2009	Kadir DURAK
2009-2013	Mustafa USLU
2013-2018	Ahmet DURAK
2018-devam ediyor	Abdullah Erhan AYDIN

YASAL YÜKÜMLÜLÜKLER VE MEVZUAT ANALİZİ:

5174 sayılı Türkiye Odalar ve Borsalar Birliği İle Odalar ve Borsalar Kanununa bağlı olarak hizmet veren borsaların görevleri;

- Borsaya dahil maddelerin, borsada alım-satımını tanzim ve tescil etmek.
- Borsaya dahil maddelerin borsada oluşan her günlük fiyatlarını usulü dairesince, tespit ve ilan etmek
- Alıcı ve satıcının, teslim ve teslim alma ile ödeme bakımından yükümlülüklerini, muamelelerin tasfiye şartlarını, fiyatlar üzerinde etkili şartları ve ihtilaf doğduğunda ihtiyari tahkim usullerini gösteren ve Birliğin onayıyla yürürlüğe girecek genel düzenlemeleri yapmak.
- Yurtiçi ve yurtdışı Borsa ve piyasaları takip ederek fiyat haberleşmesi yapmak, elektronik ticaret ve internet ağları konusunda üyelerine yol göstermek.
- 51 inci maddedeki belgeleri düzenlemek ve onaylamak.
- Borsaya dahil maddelerin tiplerini ve vasıflarını tespit etmek üzere laboratuvar ve teknik bürolar kurmak veya kurulmuşsa iştirak etmek.
- Bölgeleri içindeki borsaya ilişkin örf, adet ve teamülleri tespit etmek, Bakanlığın onayına sunmak ve ilan etmek.
- Borsa faaliyetlerine ait konularda ilgili resmi makamlara teklif, dilek ve başvurularda bulunmak; üyelerin tamamı veya bir kesimin menfaati olduğu takdirde bu üyeleri adına veya kendi adına dava açmak.
- Rekabeti bozucu etkileri olabilecek anlaşma, karar ve uyumlu eylem niteliğindeki uygulamaları izlemek ve tespiti halinde ilgili makamlara bildirmek.

j) Mevzuatla bakanlıklara ve diğer kamu kurum ve kuruluşlarına verilen işlerin, bu kanunda belirtilen kuruluş amaçları ve görev alanı çerçevesinde borsalara tevdi halinde bu işleri yürütmek.

k) Üyelerin ihtiyacı olan belgeleri vermek ve bunlara ilişkin gerekli hizmetleri yapmak.

l) Yurt içi fuarlar konusunda yapılacak müracaatları değerlendirip Birliğe teklifte bulunmak.

m) Sair mevzuatın verdiği görevlerle, ilgili kanunlar çerçevesinde Birlik ve Bakanlıkça görevleri yapmak.

Ünye Ticaret Borsasının organları şunlardır: Meclis, Yönetim Kurulu, Disiplin Kurulu'dur.

FAALİYET ALANLARIMIZ VE HİZMETLERİMİZ:

Ticaret Borsası kotasyonuna dahil maddelerin alım veya satımı ile uğraşanlar, buldukları yerin borsasına kaydolmak zorundadırlar. Buna uymayanların kayıtları, borsaca re'sen yapılır ve kendilerine tebliğ edilir.

Kotasyon Listesi:

Kotasyon Maddeleri	En Az Miktar
Mısır	500kg
Pirinç	500kg.
Çeltik	1.000kg.
Soya	500kg.
Buğday Unu	350kg.
Buğday Kepeği	190kg.
Çiçek Yağı	170kg.
Kabuklu Fındık	100kg.
İç Fındık	50kg.
İşlenmiş Ham Deri	500kg.
Fasulye	100kg.

Borsaya Tâbi Maddeler ve Alım Satımları

Borsa çalışma alanı içinde borsaya tâbi maddelerin en az miktarlarının üzerinde kalan miktarlarının alım ve satımının, belirlenen borsa yerinin dışında yapılması yasaktır. Bu maddelerin, en geç muamele yapıldığı günü takip eden otuz gün içinde borsaya tescil ettirilmesi şarttır.

Borsa işlemlerinin tescili

Borsaya tâbi maddelerin en az miktarları üzerinde yapılan alım satım muamelelerinin borsalara tescili zorunludur. Elektronik ticaret yoluyla yapılan satışlar da bu madde kapsamındadır. Borsalarca gösterilen yerlerde yapılan işlemler aynı gün, borsa dışında alınıp satılmasına müsaade edilen maddelere ait işlemler

en geç otuz gün içinde tescil ettirilir. Geçerli bir neden olmaksızın belirtilen sürelerde tescil zorunluluğunun yerine getirilmemesi durumunda, tescil ücreti yüzde elli fazlasıyla tahsil olunur. Tescil yükümlülüğü aşağıdaki şekilde yerine getirilir:

a) Alıcı ve satıcının aynı borsanın çalışma alanı içinde bulunmaları halinde, işlem borsa örf ve adetlerine göre tespit olunan tarafça o borsaya tescil ettirilir ve tescil ücreti ödenir. Tescil ile yükümlü olan tarafın yokluğu halinde, diğer taraf tescili yaptırmak ve ücretini ödemekle yükümlüdür.

b) Alıcı ve satıcıdan birinin borsanın çalışma alanı içinde, diğerinin dışında olması halinde;

1) İki tarafın bulunduğu yerde borsa mevcut ve mal her iki borsaya tâbi ise ve işlem de yazışma, telgraf, telefon, teleks ile yapılmış veya elektronik ortamda gerçekleştirilmişse, sözleşmenin kabul ile tamam olduğu yerdeki tarafça o yer borsasına tescil ettirilir ve ücreti ödenir. Sözleşmenin nerede kabul ile tamam olduğu tespit edilemediği takdirde, işlem satıcının merkezinin bulunduğu yerdeki borsaya, satıcı tarafından tescil ettirilir ve ücreti ödenir.

2) Taraflardan birinin bulunduğu yerde borsa mevcut değil veya borsa mevcut olmasına rağmen, mal o borsaya dahil değil veya taraflardan biri yurt dışında ise, işlem diğer tarafça kendi merkezinin bulunduğu yer borsasına tescil ettirilir ve ücreti ödenir.

c) Borsaya kayıtlı üyeler, borsanın çalışma alanı dışında yaptıkları ve bu fıkrafta belirlenen tescil işlemleri dışında kalan alım veya satımları, kayıtlı buldukları borsalara tescil ettirir ve ücretini öderler.

d) Borsanın çalışma sınırları dışında alım satım yapan taraflardan biri tacir veya sanayici sıfatını haiz olmayan üretici ise, tescil zorunluluğu ve tescil ücretini ödeme yükümlülüğü tacir ve sanayici olan diğer tarafa aittir. Alım satım yapan tarafların her ikisi de tacir veya sanayici sıfatını haiz olmayan üretici ise, tescil zorunluluğu uygulanmaz.

PAYDAŞ ANALİZİ

İç Paydaşlar:

Paydaşlar, kuruluşun ürün ve hizmetleri ile ilgisi olan, kuruluştan doğrudan veya dolaylı, olumlu ya da olumsuz yönde etkilenen veya kuruluşu etkileyen kişi, grup veya kurumlardır. Paydaşlar, iç ve dış paydaşlar ile yararlanıcılar/müşteriler olarak sınıflandırılabilir.

Dış Paydaşlar: Kuruluştan etkilenen veya kuruluşu etkileyen kuruluş dışındaki kişi, grup veya kurumlardır.

Müşteriler (Yararlanıcılar): Kuruluşun ürettiği ürün ve/veya hizmetlerden üye olmayıp da yararlananlar, dış paydaşların alt kümesidir.

2012 tarihinde gerçekleştirilen paydaş analizinin ilk aşamasında Ünye Ticaret Borsası paydaşlarının belirlenmesi çalışması yapılmış ve aşağıda belirtilen şekilde liste oluşturulmuştur.2017-2019 yılında da bu liste kontrol edilerek gerekli değişiklikler yapılmıştır.

PAYDAŞ ADI	İÇ/DIŞ PAYDAŞ YARARLANICI	ETKİ ZAYIF/GÜÇLÜ	ÖNEM ÖNEMLİ/ÖNEMSİZ
TOBB	İÇ PAYDAŞ	GÜÇLÜ	ÖNEMLİ
BORSA MECLİSİ	İÇ PAYDAŞ	GÜÇLÜ	ÖNEMLİ
ÜYELER	İÇ PAYDAŞ	GÜÇLÜ	ÖNEMLİ
ÇALIŞANLAR	İÇ PAYDAŞ	GÜÇLÜ	ÖNEMLİ
ÜNİYE KAYMAKAMLIĞI	DIŞ PAYDAŞ	GÜÇLÜ	ÖNEMLİ
ÜNİYE BELEDİYESİ	DIŞ PAYDAŞ	GÜÇLÜ	ÖNEMLİ
İKTİSADİ VE İDARİ BİLİMLER FAKÜLTESİ	DIŞ PAYDAŞ	GÜÇLÜ	ÖNEMLİ
MİLLİ EĞİTİM MÜDÜRLÜĞÜ	DIŞ PAYDAŞ	GÜÇLÜ	ÖNEMLİ
TİCARET VE SANAYİ ODASI	DIŞ PAYDAŞ	GÜÇLÜ	ÖNEMLİ
İLÇE GIDA TARIM VE HAYVANCILIK MÜDÜRLÜĞÜ	DIŞ PAYDAŞ	GÜÇLÜ	ÖNEMLİ
ZİRAAT ODASI	DIŞ PAYDAŞ	GÜÇLÜ	ÖNEMLİ
İŞKUR	DIŞ PAYDAŞ	GÜÇLÜ	ÖNEMLİ
ESNAF VE SANATKARLAR ODASI	DIŞ PAYDAŞ	GÜÇLÜ	ÖNEMLİ
MEDYA-BASIN	DIŞ PAYDAŞ	GÜÇLÜ	ÖNEMLİ
SİYASİ PARTİLER	DIŞ PAYDAŞ	GÜÇLÜ	ÖNEMLİ
ÇEVRE İLÇE BORSA VE ODALAR	DIŞ PAYDAŞ	GÜÇLÜ	ÖNEMLİ
DOKA	DIŞ PAYDAŞ	GÜÇLÜ	ÖNEMLİ
KOSGEB	DIŞ PAYDAŞ	GÜÇLÜ	ÖNEMLİ
TİCARET BAKANLIĞI	DIŞ PAYDAŞ	GÜÇLÜ	ÖNEMLİ

TEMEL ORTAKLARIMIZ

ÜNİYE KAYMAKAMLIĞI
ÜNİYE BELEDİYESİ
ÜNİYE TİCARET VE SANAYİ ODASI
ÜNİYE GIDA TARIM VE HAYVANCILIK MÜDÜRLÜĞÜ
İLÇE MİLLİ EĞİTİM MÜDÜRLÜĞÜ
ÇEVRE BORSA VE ODALAR
İKTİSADİ VE İDARİ BİLİMLER FAKÜLTESİ

PAYDAŞLARIMIZIN GÖRÜŞ VE BEKLENTİLERİ

Paydaşlarımıza dönük olarak mülakat, görüşme, anket, form çalışmaları toplantı düzenleme gibi yöntemlerle onların görüş ve beklentileri tespit edilmeye çalışılmaktadır. Bu çalışmalar neticesinde alınacak geri dönüşler ile kurumun stratejisinin daha net olarak ortaya konması sağlanabilecektir. Buna göre paydaş beklentileri:

- Eğitim yatırımlarına destek verilmelidir.
- Eğitim, yayın ve tanıtıcı faaliyetlere öncelik verilmelidir.
- Kurumun, diğer kamu ve özel kurumlarla ile olan kopukluğunun, toplantılarla giderilmesi önerilir.
- Yapılan faaliyetlerin tanıtılmasında eksiklikler giderilmelidir. Bu amaçla yerel basın ile gerekli ilişkiler güçlendirilmelidir.
- Dış paydaşlarla ortaklaşa eğitim, ve özellikle proje çalışmalarına önem verilmelidir.
- Fındık tarımının ve organize sanayinin geliştirilmesine katkı sağlanmalıdır.
- Gelişmeleri sürekli izleyen, yeniliklere açık bir kurum olarak hedeflenmelidir.
- Sürekli hizmet kalitesini yükseltmeye yönelik çalışmalar yapılmalıdır.
- Kurumun tanıtılmasına önem verilmeli, işlevi anlatılmalı ve yönetim anlayışı paylaşılmalıdır.
- Ünye için planlı ve ortak çalışmalar yapılmalıdır.



KURUM İÇİ ANALİZ VE GELECEKTEN BEKLENTİLERİMİZ MİSYON, VİZYON, KALİTE POLİTİKAMIZ



Misyonumuz

Temel görevleri ile birlikte çağdaş yöntemler kullanarak üyelerimizi geleceğe hazırlayan, gelişimlerini ve işbirliğini sağlayan, üye-personel memnuniyetini ön planda tutan, çözüm üretebilen, bölgemiz, şehrimizin ekonomik, sosyal ve kültürel hayatına katkıda bulunan kaliteli borsa hizmetlerini yerine getirmek.



Vizyonumuz

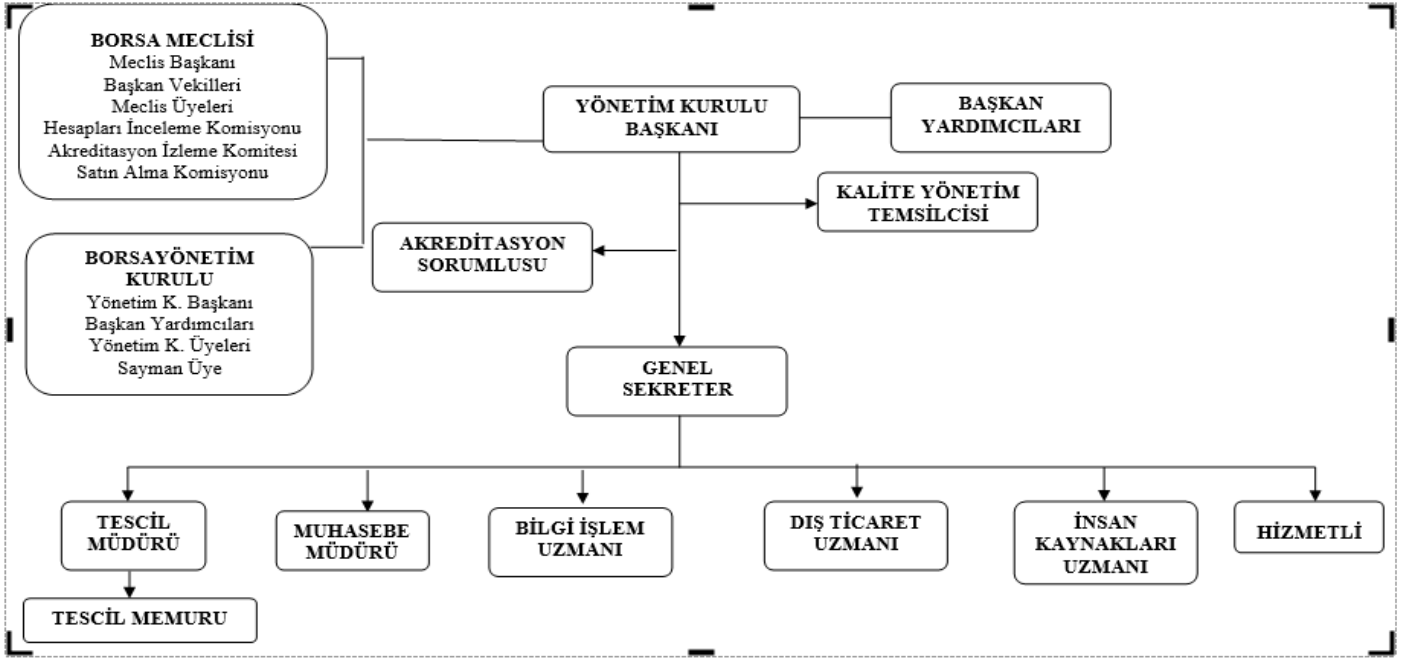
Bölgemizin ekonomik, sosyal, kültürel gelişimine, ticari hayatına işbirlikleri yaparak, katkı vererek modern borsacılık faaliyetlerini gerçekleştiren, sorunları belirleyip çözümler üreten, katma değer yaratan, bilgiye ve teknolojiye dayalı, üye ve çalışanlarına değer veren, tanınan, tarafsız ve güvenilir borsa olmaktadır.




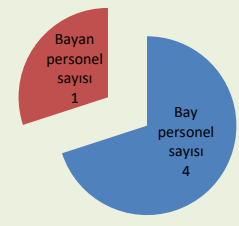
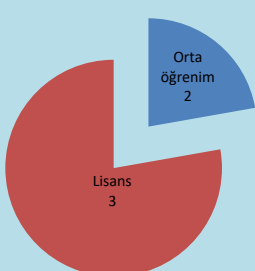
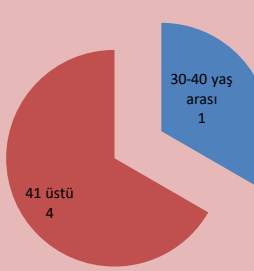

Kalite Politikamız

Üyelerimizin ihtiyaç ve beklentilerini karşılayabilmek için yasaların bize verdiği yetkiler çerçevesinde faaliyetlerimizi kaliteden ödün vermeden zamanında istenen şartlarda yapılmasını sağlamak, personel ve üyelerimizin sürekli eğitimi ile memnuniyetlerini üst düzeyde gerçekleştirmek, güncellenen kalite hedeflerimizle dinamik yapımızı korumak, kurumsallaşmak ve kalite yönetim sistemimizi sürekli iyileştirmek temel politikamızdır.

KURUM TEŞKİLAT YAPIMIZ

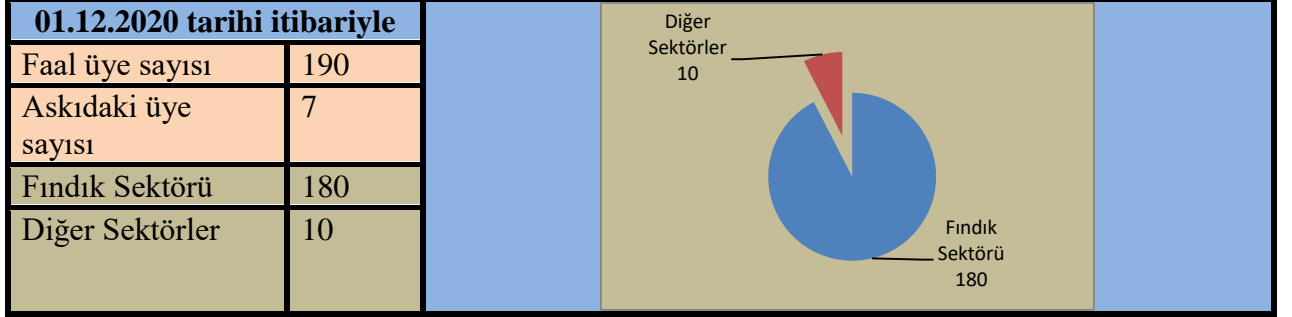


ÜNİYE TİCARET BORSASI İNSAN KAYNAKLARINA İLİŞKİN BİLGİLER

PERSONEL KADRO DURUMU		MEVCUT PERSONEL DURUMU		PERSONELİN CİNSİYETE GÖRE DAĞILIMI	
Genel Sekreter	1	Kadrolu Personel	2	Bay	4
Genel Sekreter Yrd. ve İnsan Kaynakları Sorumlusu	1	Sözleşmeli Personel	3	Bayan	1
Muhasebe Müdürü	1	TOPLAM	5	Toplam	5
Tescil Memuru ve Kalite Yönetim Sistem Sorumlusu	1				
Hizmetli	1				
TOPLAM	5				
MEVCUT PERSONELİN EĞİTİM DURUMU		PERSONELİN YAŞA GÖRE DAĞILIMI		PERSONELİN DENEYİMLERE GÖRE DAĞILIMI	
Ortaöğrenim	2	30-40	1	0-5 yıl	-
Lisans	3	41 üstü	4	5 yıl ve üzeri	5
TOPLAM	5	Toplam	5	Toplam	5
					

Kayıtlı Üye Durumu

Ünye Ticaret Borsasına kayıtlı 09.07.2019 tarihi itibariyle toplam 112 faal üye bulunmaktadır. Bu üyelerimizden 5174 sayılı kanuna göre 2 yıl üst üste adına teslim işlemi yapılmayan 8 üyenin durumu askıdadır.



BORSA KALİTE YÖNETİMİ

DEĞERLERİMİZ

Her üyemizin ve hizmet talep edenin “DEĞERLİ” olduğunun bilincinde olunması.
Üyelerimizin beklentilerini ve ihtiyaçlarını üst seviyede karşılamak.
Kararların yönetim anlayışı içerisinde alınıp uygulanması.
Sosyal ve toplumsal sorumluluk bilincine sahip olmak.
Mevcut ve elde edilen tüm artı değerlerin korunmasını ve sürekliliğini sağlayabilmek.
Kendini sürekli yenileyen, sorgulayan, paylaşabilen ve hesap verebilen, iyiyi-güzeli arayan bir borsa olmak bilinci.

İLKELERİMİZ

Her türlü karşılıklı ilişkide hoşgörü ve erdemli bir tavır sergilenir.
Her üyeye ve hizmet talebinde bulunan vatandaşlara fırsat ve imkan eşitliği sağlanır.
Hizmetin sürekli ve etkin verilmesi sağlanır.
Kurumda yapılan çalışmalar bilimsellik ve objektiflik çerçevesinde yapılır.
Kurum içi ve kurum dışı iletişim kanallarının açık tutulması esas alınır.
Kurumumuzdan hizmet alanların, ihtiyaç ve beklentileri ön planda tutulur.
Kurum çalışanlarının katılımıyla insan kaynaklarına ilişkin politika ve stratejiler belirlenir.
Çalışmaların ve projelerin, planlı yürütülmesi esastır.
Çalışanlara ekip ruhunu kazandıracak fırsatlar tanınır. Çalışanlara uzmanlık alanları ve nitelikleri doğrultusunda, yetki ve sorumluluk verilir.

SWOT ANALİZİ

Ünye Ticaret Borsası gerçekleştirdiği paydaş anketleri sonrası yapılan toplantılar/değerlendirmeler neticesinde elde edilen bulgular istenilen ölçüde beklentileri karşılayamadığı için Kurum İç Analizi (Güçlü-Zayıf yönleri-fırsatlar/tehditler Borsanın yapısı, İnsan Kaynakları, Kurum kültürü, Teknolojisi, Mali Durumu gibi hususlar dikkate alınarak) komisyonlarımız, borsa meclisi, akreditasyon kurulu, üye görüşleri ve personel görüş ve değerlendirmeleri neticesinde son haliyle aşağıda belirtilmiştir.

GÜÇLÜ YÖNLERİMİZ

- a) Kurumun ISO standarttı ve Akreditasyon standardına, teknolojik imkanlara sahip olması.
- b) Yönetim ve meclisin/personelin akreditasyon çalışmalarını benimsemeleri ve destek vermeleri
- c) Personelin devamlılığı ve deneyimli olması.
- d) Kurum hafızasının korunuyor olması.
- e) Akredite borsa olması nedeniyle hizmet standartına sahip olması.
- f) Çalışma alanında ihracatçı firmaların ve fındık fabrikalarının bulunması
- g) Mülkiyeti kendisine ait modern bir hizmet binasına sahip olması.
- h) Kurumun proje geliştirme ve uygulama kapasitesinin bulunması, yeniliğe/değişime açık olması.
- ı) İşbirliğine açık, hesap verebilir, gönüllük esasına göre çalışan bir yönetimin olması
- i) Farklı bölgelerdeki oda/borsalarla işbirliği yapılabilmesi.

ZAYIF YÖNLERİMİZ

- a) Üyeler ile az bir araya gelinmesi ve toplantı yapılmasında yaşanan güçlükler, ilgisizlik.
- b) Fındık dışında üretilen tarım ürünü yetersizliği.
- c) Markalaşmada görülen yetersizlikler
- d) Lisanslı Depoculuk Faaliyetinin olmaması.
- e) Yabancı dil bilen personel sayısının azlığı.
- f) Akreditasyon ve genel çalışmalarda destek sağlayacak yeteri kadar personel olmaması.
- g) Laboratuvarın kapatılması

- h) Fındık sektöründeki popülizm karşısında güçlü lobicilik yapılamaması.
- ı) Lisanslı depoculuk-ihatis borsacılıđı gibi alanlarda oluřan beklentileri karřılayacak çözümler sunulmaması.
- j) Yetkili sınıflandırıcı borsa statüsünün kaybedilmesi.

TEHDİTLER

- a) Sosyal-kültürel ve eğitim faaliyetlerine üyelerin katılımında görülen sıkıntılar
- b) Fındık dışında diđer tarım ürünlerinin potansiyelinden yararlanılamaması.
- c) Üye firmaların büyük bir çođunluđunun kurumsallařmalarını sađlayamamaları.
- d) İlçede organize sanayi bölgesinin olmamasına bađlı istihdam ve sanayi tesisi azlıđı.
- e) Kamuoyundaki olumsuz söylemlerin motivasyonu bozması.
- f) Salgın hastalık gibi mücbir nedenlerin genel ekonomide yaratacađı sıkıntıların olumsuz etkileri.
- g) Ciddi bir fındık politikasının oluřturulamaması ve istikrarın sađlanamaması.
- h) Devletin tarımsal destek ve teřviklerinin artması -Finans sektörünün tarım sektörüne artan ilgisi

FIRSATLARIMIZ

- a) Fındık üretim merkezinde bulunulması ve fındık işleyen sanayi tesislerinin bulunması.
- b) İlçenin cođrafi özellikleri, liman ve ulaşım imkanları.
- c) İlçede bulunan sivil toplum örgütleri ile birlikte çalışma imkanının bulunması.
- d) İlçede bir fakültenin bulunması.
- e) Avrupa Birliđi ve DOKA /URGE Projeleri
- f) Teknolojik imkanlar ve altyapının bulunması.
- g) İlçede Basın-Yayın organlarının bulunması.
- h) TOBB çatısı altında örgütlü bir kurum olunması.
- ı) Devletin tarımsal destek ve teřviklerinin artması -Finans sektörünün tarım sektörüne artan ilgisi
- i) Fındık dışında öne çıkan emtiaların sektörel bazda geliştirilebileceđi projeler yapma fırsatı.
- j) Covit-19 sürecinde deđiřen/farklılařan tercihleri, projelerle fırsata çevirmek.

STRATEJİK PLAN HAZIRLIK ÇALIŞMALARI RİSK

ANALİZİ/DEĞERLENDİRME

- 1- **Mali durum Analizi:** Stratejik plan çalışmaları sırasında kurulumuz borsamızın genel mali yapısını incelemiş ve 2021 yılı bütçesinin 1.350.000 TL olarak bağlandığı görülmüştür. Bu bağlamda Stratejik amaç/hedefler için 2021 yılında tahsis edilen ödenek 362.246 TL. civarında olup borsanın mali yapısına direk olumsuz olarak herhangi bir etkide bulunmayacağı bu nedenle stratejik planlamada amaç/hedeflerin gerçekleşmesi için her yıl ortalama 200.000 TL. bir kaynağın yeterli olacağı, üniversite binasının yapımı için ayrılan 200.000 TL. dışındaki faaliyetlerin rahatlıkla gerçekleştirilebileceği belirlendiğinden mali olarak bu konuda borsamızın bir riski bulunmamaktadır. Belirlenen hedeflerin/faaliyetlerin gerçekleşmesi için borsa kaynakları mali açıdan son derece yeterli olup risk oranı düşüktür.
- 2- **İnsan kaynakları Analizi:** borsada 2020 yılı itibarı ile 5 personel istihdam edilmekte ve bunlardan birisi temizlik görevlisidir. Dolayısı ile aktif işlemlerde 4 kişilik bir kadronun olduğu görülmektedir. Genel anlamda akreditasyon ve stratejik planda üretilen hedeflerin takibini bu sayı ile yapmak çalışanları ciddi manada zorlayacaktır. Bu kapsamda bazı konularda dışardan danışmanlık hizmeti alınması uygun olacaktır.(basın sor. Gibi)
Kısa vadede borsaya yeni personel alınması mümkün görülmemekle beraber akreditasyon ve stratejik hedefler, kalite yönetimi gibi konularda ek bir personel alınmasının fayda sağlayacağı ve bunun borsamıza ciddi bir yük getirmeyeceği düşünülmektedir. Bu kapsamda bu durumun yönetim kuruluna önerilmesi uygun olacaktır.
- 3- **Fiziki kaynak/altyapı analizi:** borsamızın fiziki imkanları, alt yapısı planlanan faaliyetlerin/hedeflerin gerçekleşmesini sağlayacak bir durumdadır. Personel ve üye eğitimleri, basın açıklamaları, toplantıları, sergiler, her türlü sosyal etkinliğe yanıt verecek fiziki kapasite mevcuttur. Ayrıca belirlenen hedeflerle ilgili her türlü basın materyali, yazı,bilgi saklama işlerinde kullanılacak bilgisayar-yazıcı-faks ile bilgisayar imkanları son derece yeterlidir. Bu kapsamda her hangi bir RİSK/olumsuzluk olduğu düşünülmemektedir.

Buradan hareketle bir araya gelen ekibimiz gerekli değerlendirmeleri ve tartışmalarını yaparak, genel manada riskleri stratejik riskler olarak benimseyerek ve değerlendirerek aşağıda belirlenen amaçları Ünye Ticaret Borsasının 2021-2024 yılları arasında stratejik amaçlar olarak değişikliklerle birlikte son haliyle ortaya koymuş, bu amaçlar yönetim kurulumuz tarafından da kabul edilmiştir.

ÜNYE TİCARET BORSASININ STRATEJİK AMAÇLARI

Stratejik Amaç 1: ÜYELERE YÖNELİK HİZMETLERİN GELİŞTİRİLMESİ:

Stratejik Hedef 1: Üyelerin ulusal ve küresel aktörler arasındaki rekabet güçlerinin artırılması.

Stratejik Faaliyet 1: Ulusal ve Uluslar arası Hibe Programları, proje desteklerinden Yararlanarak ve Bu konuda özellikle Tarım Müdürlüğü ile işbirliği yapılarak destek programlarından faydalanılarak üyelerimizin rekabet güçlerini, ihracat kapasitelerini artırmak amacı ile URGE projeleri gibi planlamalar yapılması sağlanacaktır.(asgari 3 yılda 1 kez)

Stratejik faaliyet 2 :Üyelerimizin gelişmelerine katkı sağlayacak Ulusal ve Uluslararası Fuar ve Organizasyonlar tespit edilerek yıl içerisinde üyelerimizin ziyaret ve katılımları sağlanacaktır (yılda 1 kez)

Stratejik Hedef 2:Üye ilişkilerini geliştirerek, memnuniyet seviyelerini yükseltmek

Stratejik Faaliyet 1.: Üye Memnuniyeti Anketleri yaparak her türlü sorunun tespiti ve çözümü için yönetim kurulumuz tarafından çalışmalar yapılacaktır.(yılda 1 kez)

Stratejik Faaliyet 2: Üyelere Eğitim Verilmesi: Üyelerimizden gelen talepleri göz önüne alınarak almak istedikleri eğitimler belirlenerek yıl içinde ilgili konularda üyelerimize eğitim verilmesi planlanacaktır. (asgari yılda 1 kez)

Stratejik Hedef 3: . Üyelerin İletişim Ve İşbirliğinin Artırılması:

Stratejik Faaliyet 1.: Üye şikayet/öneri sistemi çalıştırılarak, üye iş yerleri ziyaret edilerek ve üyelerle istişare toplantıları yapılarak üye beklentilerini karşılayacak çözümler üretilecektir.(Asgari yılda 10 kez)

Bu amaç ve hedeflerin gerçekleştirilmesinin takibi, Yönetim kurulu, Akreditasyon kurulu ve genel sekreterlik tarafından yapılacaktır.

Stratejik Amaç 1 : Yıllara göre ödenek planlaması:

2021	2022	2023	2024
Stratejik Hedef 1: 794.07.001 10.000 TL. 793.01.035 20.000 TL. Stratejik faaliyet:2. 793.01.036 kodu ile 8.000 TL.	Bir önceki yıla göre aynı kodda olmak üzere tahmini % 10-20 arasında artış sağlanacak	Bir önceki yıla göre aynı kodda olmak üzere tahmini % 10-20 arasında artış sağlanacak	Bir önceki yıla göre aynı kodda olmak üzere tahmini % 10-20 arasında artış sağlanacak

Stratejik Amaç 2: PERSONEL MEMNUNİYETİNİN SAĞLANMASI VE BERABERİNDE HİZMET KALİTESİNİN ARTIRILMASI

Stratejik Hedef 1: Ü.T.B’de çalışanların memnuniyet ve kişisel gelişimlerinin, stratejik hedeflere uygun nitelikte olmalarının sağlanması, aidiyet düzeylerinin artırılması için, belirlenen eğitim ihtiyaçları, kişisel hedeflerin, yetkinliklerin, performans değerlendirme sonuçlarının ve kariyer haritalarının ışığında belirlenecektir.

Stratejik Faaliyet 1: Yönetim kurulu tarafından ortak çalışma ile belirlenen eğitim ihtiyaçları ve Performans sistemini analiz edilir, karşılanır ve ölçümlenir: buna bağlı olarak eğitimler planlanır. Yıllık kişi başı eğitim saatimiz yıllara göre değişmekle beraber ortalama 6 saattir.

Stratejik Hedef 2: Çalışana Yönelik Memnuniyet ve Motivasyonun Arttırılması

Stratejik Faaliyet 1: Performans Sisteminin Çalıştırılması: Personel Performans Yönetimi her yıl uygulanmaya devam edilecektir. (Değerlendirme yılda 1 kez)

Stratejik Faaliyet .2: Çalışan Beklentilerinin Tespit İçin Çalışan Memnuniyeti Anketi Yapılması: Borsamızda çalışan beklentilerinin tespiti için” Çalışan Memnuniyet Anketi “yılda bir defa yapılacaktır.

Stratejik Faaliyet 3: Çalışanlar Arasında Sosyal Aktivite Faaliyetleri Düzenlenmesi Çalışan motivasyonunun arttırılması ve çalışanlar arasında kaynaşmanın sağlanması amacı ile yılda bir kez Personel ile ilgili aktiviteler düzenlenecektir(Gezi-yemek-sinema vb.gibi.)

Stratejik Amaç 2: Yıllara göre ödenek planlaması:

2021	2022	2023	2024
Stratejik Hedef 1-2: 793.01.029 kodunda 7.500 TL.	Bir önceki yıla göre aynı kodda olmak üzere tahmini % 10-20 arasında artış sağlanacak	Bir önceki yıla göre aynı kodda olmak üzere tahmini % 10-20 arasında artış sağlanacak	Bir önceki yıla göre aynı kodda olmak üzere tahmini % 10-20 arasında artış sağlanacak.

Stratejik Amaç 3:

SOSYAL, KÜLTÜREL, EĞİTİM, TARIMSAL POLİTİKALAR- PROJELER VE İŞBİRLİKLERİ GELİŞTİRİLMESİ –DESTEKLENMESİ:

Ü.T.B. gelişmesi, büyümesi ve çağın gereklerine ayak uydurabilmesi için yasaların kendisine vermiş olduğu görevler ve sınırları dahilinde uygun politikalar geliştirmekte, projeler hazırlamakta ve işbirlikleri yapmaktadır. Yıllar içerisinde de aynı stratejide devam etmesi hedeflenmektedir.

Stratejik hedef.1. Ünye’ye kurulacak Fakülte binasının yapımına katkı sağlamak.

Stratejik Faaliyet 1. Yapılması planlanan fakülte binasının inşaat öncesi proje,etüd çalışmaları ile projelendirme sonrası yapımı için gerekli olan malzemelerin alınmasını sağlamak.

Stratejik Hedef 2: Paydaşlarla Ortak Projeler ve Organizasyonlar Geliştirilmesi

Stratejik Faaliyet 1.: Ü.T.B. paydaş olarak gördüğü kurum ve kuruluşlarla yıl içinde ortak proje ve organizasyonlar geliştirmeyi hedeflemektedir. Ulusal ve Uluslar arası Hibe/destek Programlarından Yararlanılması; Bu konuda çalışmalar yaparak özellikle Tarım Müdürlüğü ile işbirliği yapılarak destek programlarından yararlanılması sağlanacak, uzmanlarla işbirliği yapılarak bölgemizde uygun tarım politikalarının uygulanmasına katkı verilecektir...

Stratejik Faaliyet 2: Yerel Yönetim, STK'lar ve Diğer Kurumlarla İşbirliği ve Bilgilendirme, eğitici/kültürel/sosyal konularda ortak çalışmalar yapılacak,eğitime destek verilecek, Borsamız faaliyetleri çerçevesinde geliştirilecek ortak proje-faaliyetler kapsamında Bölgesel ve Ulusal kurum ve kuruluşlarla, uzman kişilerle gerekli işbirliğini yaparak çözüm odaklı faaliyetler yürütülecektir.(fuarlarda tanıtım stantları, iyi tarım uygulamaları, zararlılarla mücadele, bilinçli gübre/ilaçlama vb gibi)

Stratejik amaç 3: Yıllara göre ödenek planlaması:

2021	2022	2023	2024
Stratejik Hedef 1: 794.08.005 200.000 TL.	Bir önceki yıla göre aynı kodda olmak üzere tahmini %	Bir önceki yıla göre aynı kodda olmak üzere tahmini % 10-20	Bir önceki yıla göre aynı kodda olmak üzere tahmini % 10-20
Stratejik hedef 2: 793.01.035 20.000 TL	10-20 arasında artış sağlanacak	arasında artış sağlanacak	20 arasında artış sağlanacak

Stratejik Amaç 4:

SÜREKLİ İYİLEŞTİRİLMEMEYE YÖNELİK ÇALIŞMALAR YAPARAK ÜTB'NİN - KURUMSAL GÜCÜ VE MALİ YAPISINI GELİŞTİRMEK

Stratejik Hedef 1: Fındık sektörünün gelişimine, sürdürülebilirliğine katkı sağlamak, dolayısı ile borsamızın kurumsal gücü ve mali yapısını güçlendirmek

Stratejik faaliyet 1: Borsanın üyeleri, çalışanları, iç ve dış paydaşları ile ilgili kurumsal iletişim, etkili ve amaca uygun fiziksel ve teknolojik altyapısını güçlendirerek üye istek ve beklentilerine uygun etkinliklerde bulunmak.(Fuar-proje/yurt içi-dışı-eğitim gibi –asgari yılda 1 kez).

Stratejik Hedef 2: Teknolojik Çalışma Ortamının İyileştirilmesi.

Stratejik Faaliyet 1: ÜTB'nin teknolojik alt yapısının, teçhizatının sürekliliğinin sağlanması ve yenilenmesi, bu faaliyetlerin sürekli geliştirilmesi ve Akreditasyon Yönetim sisteminin devam ettirilmesi.

Stratejik hedef 3: Borsayı etkin bir şekilde tanıtmak

Stratejik faaliyet 1 : Medya ve Basın Kanalları ile ilişkileri geliştirerek etkin kullanmak, toplantılar yapmak, karar alıcılarla bir araya gelmek, farklı bölgelerdeki oda/borsaları ziyaret etmek, kardeş borsa uygulamaları yapmak, Yurt içi-dışı fuarlara katılmak, dergi çıkarılması, mesleki geziler, fuarlar tanıtım günleri vb. ve projelere katılmak (asgari yılda bir kez)

Stratejik Faaliyet 2: Borsanın tanıtımı amacıyla her alanda lobi faaliyetleri yapmak ve üye sorunları, İlçe sorunlarını ilgili mercilere taşımak: Üyelerden gelen talepler, sorunlar, ilçemizde görülen eksiklikler ve sorunlar için karar alıcılara ulaşılması hedeflenecektir. Değişik bölgelerdeki oda/borsalarla ilişki kurarak, ziyaretlerde bulunarak kardeş borsa uygulamalarını gerçekleştirmek, ortak sorunlara ortak çözümler üretmek için işbirliği yapmak, dergi çıkararak borsamızın tanıtımına katkıda bulunmak. Bir yandan borsanın tanıtımı ve etkinliği artırılırken bir yandan da sorunların çözülmesi hedeflenecektir.(Asgari yılda 1 faaliyet)

Stratejik Hedef 4: Mali kaynak yönetiminin etkinliğinin artırılması:

Stratejik faaliyet 1: Mali kaynak yönetiminin etkinliğinin artırılması ve gelir arttırıcı faaliyetlerin (banka faizleri/döviz vb gibi yatırımlar) tespit edilerek uygulamaya geçilmesi için yıl boyunca değerlendirmeler/çalışmalar/kontrol ve denetimler yapılması.

Bu amaç ve hedeflerin gerçekleştirilmesinin takibi, Yönetim kurulu, Akreditasyon kurulu ve genel sekreterlik tarafından yapılacaktır.

Stratejik amaç 4 Yıllara göre ödenek planlaması:

2021	2022	2023	2024
Stratejik hedef 1: 793.01.035 20.000 TL 793.03.001 10.000 TL. Stratejik hedef 2: 793.03.001-10.000 TL. Stratejik hedef 3: 794.03.001. 25.000 TL. 794.01.07. 10.000 TL.	Bir önceki yıla göre aynı kodda olmak üzere tahmini % 10-20 arasında artış sağlanacak	Bir önceki yıla göre aynı kodda olmak üzere tahmini % 10-20 arasında artış sağlanacak	Bir önceki yıla göre aynı kodda olmak üzere tahmini % 10-20 arasında artış sağlanacak

STRATEJİK PLANIN UYGULANMASI, İZLENMESİ, DEĞERLENDİRİLMESİ

Oluşturulan stratejik planda hedeflere ulaşmak için yapılan faaliyetler, sorumlu birimler, personel ve yönetim kurulu tarafından takip edilecektir. Bu izleme işlemi yılda dört kez (Üç ayda bir) Akreditasyon İzleme Kurulu tarafından gerçekleştirilerek Yönetim kurulumuza sunulacak; Yönetim Kurulu tarafından da incelenip, değerlendirilecektir. Bu değerlendirme sonucu bir yıl sonraki faaliyetlere yönelik önlemler alınacak ve planlamalar yapılacaktır. Buna göre izlenecek yol;

- 1- Planlama,
- 2- Uygulama,
- 3- İzleme ve değerlendirme,
- 4- Önlem alma olarak belirlenmiştir.

SONUÇ:

Ünye Ticaret Borsası Stratejik Planının; 2021 – 2024 yılları arasında Planlama İlkeleri doğrultusunda bölgemizin tarımsal, ekonomik, sosyal ve diğer yönlerden gelişmesine katkı sağlamak, üyelerimizin memnuniyetinin artırılması, personelimizin standartlarının yükseltilmesi, güçlenmesi hususunda destekleyici niteliğinde bir belge olması amaçlanmıştır. Ünye Ticaret Borsası'nın kurumsal yapısının güçlenmesi ve hizmet standardının yükseltilmesi konusunda da katkı sağlaması beklenmektedir.

Borsamıza ve ilgili tüm taraflara hayırlı olması temennisiyle.

Stratejik Plan Hazırlama Ekibi



BAŞARININ FORMÜLÜ TAKIM ÇALIŞMASINDA SAKLI